

Servicehåndbog til Dell™ Inspiron™ N7010

[Inden du går i gang](#)

[Batteri](#)

[Optisk drev](#)

[Moduldækse](#)

[Hukommelsesmodul\(er\)](#)

[Harddisk](#)

[Tastatur](#)

[Håndledsstøtte](#)

[Strømknapkort](#)

[Møntcellebatteriet](#)

[Statuslampepanel](#)

[Trådløst minikort](#)

[Internt kort med Bluetooth® trådløs teknologi](#)

[Processorblæser](#)

[Høttalere](#)

[Subwooferanordning](#)

[Skærm](#)

[Kameramodul](#)

[Midterdækse](#)

[I/O-kort](#)

[Systemkort](#)

[Processorens kølelegeme](#)

[Processormodul](#)

[Datterkort](#)

[AC-adapterstik](#)

[Flash-opdatering af BIOS](#)

Bemærk, Forsigtig og Advarsel



BEMÆRK: En BEMÆRKNING angiver vigtige oplysninger, som du kan bruge for at udnytte computeren optimalt.



FORSIGTIG! FORSIGTIG! angiver risiko for beskadigelse af hardware eller datatab samt, hvordan du kan undgå problemet.



ADVARSEL: ADVARSEL! angiver risiko for tingskade, personskade eller død.

Oplysningerne i dette dokument kan ændres uden varsel.
© 2010 Dell Inc. Alle rettigheder forbeholdes.

Enhver form for gengivelse af dette materiale uden skriftlig tilladelse fra Dell Inc. er strengt forbudt.

Varemærker, der anvendes i denne tekst: *Dell*, *DELL*-logoet og *Inspiron* er varemærker tilhørende Dell Inc. *Bluetooth* er et registreret varemærke tilhørende Bluetooth SIG, Inc. og bruges af Dell under licens. *Microsoft*, *Windows*, *Windows Vista* og *Windows Vista*-startknaplogoet er enten varemærker eller registrerede varemærker tilhørende Microsoft Corporation i USA og/eller andre lande.

Andre varemærker og varenavne, der anvendes i dette dokument, kan være varemærker og varenavne tilhørende deres respektive ejere. Dell Inc. frasiger sig enhver form for ejerskab til varemærker eller varenavne tilhørende andre.

Lovgivningsmæssig model: P08E-serien
Lovgivningstype: P08E001

Marts 2010 Rev. A00

[Tilbage til indholdssiden](#)

AC-adapterstik

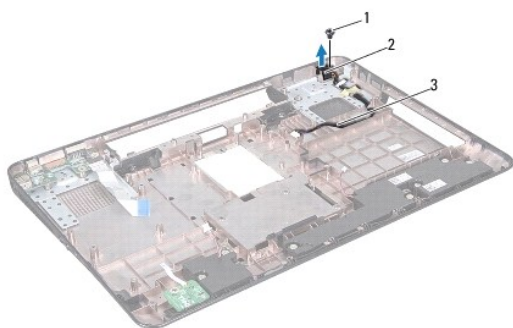
Servicehåndbog til Dell™ Inspiron™ N7010

- [Fjernelse af AC-adapterstikket](#)
- [Genmontering af AC-adapterstikket](#)

- ⚠ ADVARSEL:** Før du udfører arbejde på computerens indvendige dele, skal du læse de sikkerhedsoplysninger, der fulgte med computeren. Du kan finde yderligere oplysninger om best practices for sikkerhed på webstedet Regulatory Compliance på www.dell.com/regulatory_compliance.
- ⚠ FORSIGTIG!** Alle reparationer på computeren skal udføres af en certificeret servicetekniker. Eventuelle skader, der måtte opstå som følge af servicearbejde, der ikke er godkendt af Dell™, dækkes ikke af garantien.
- ⚠ FORSIGTIG!** Forebyg elektrostatisk afladning ved at jorde dig selv med af en jordingsrem eller ved jævnligt at røre ved en umalet metaloverflade (f.eks. et stik på computeren).
- ⚠ FORSIGTIG!** Forebyg skader på systemkortet ved at fjerne det primære batteri (se [Fjernelse af batteriet](#)), før du udfører arbejde på computerens indvendige dele.

Fjernelse af AC-adapterstikket

1. Følg instruktionerne i [Inden du går i gang](#).
2. Fjern batteriet (se [Fjernelse af batteriet](#)).
3. Følg instruktionerne fra [trin 3](#) til [trin 17](#) i [Fjernelse af systemkortet](#).
4. Fjern skærmenheden (se [Fjernelse af skærmmodulet](#)).
5. Fjern midterdækslet (se [Fjernelse af midterdækslet](#)).
6. Fjern datterkortet (se [Fjernelse af datterkortet](#)).
7. Fjern den skrue, der holder AC-adapterens stik fast til computerbunden.
8. Noter AC-adapterstikkets kabelføring ned, og løft AC-adapterstikket ud af computerbunden.



1	skrue	2	vekselstrømsadapterstik
3	AC-adapterkabelstik		

Genmontering af AC-adapterstikket

1. Følg instruktionerne i [Inden du går i gang](#).
2. Før AC-adapterstikkets kabel og sæt AC-adapterstikket tilbage på computerbunden.

3. Monter den skrue, der holder AC-adapterens stik fast til computerbunden.
4. Sæt datterkortet i igen (se [Isætning af datterkortet](#)).
5. Genmonter midterdækslet (se [Genmontering af midterdækslet](#)).
6. Sæt skærmensættet i igen (se [Montering af skærmenheden](#)).
7. Følg instruktionerne fra [trin 7](#) til [trin 22](#) i [Montering af systemkortet](#).
8. Genmonter batteriet (se [Montering af batteriet](#)).

 **FORSIGTIG!** Inden du tænder computeren, skal du montere alle skrueerne og kontrollere, at der ikke findes løse skruer inde i computeren. Hvis du ikke gør det, kan computeren blive beskadiget.

[Tilbage til indholdssiden](#)

[Tilbage til indholdssiden](#)

Batteri

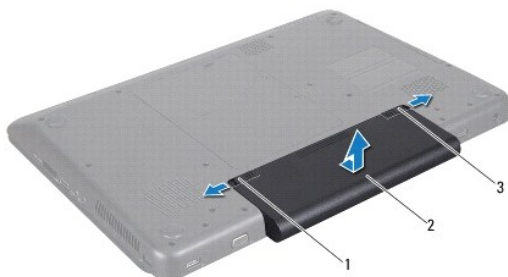
Servicehåndbog til Dell™ Inspiron™ N7010

- [Fjernelse af batteriet](#)
- [Montering af batteriet](#)

- ⚠ ADVARSEL:** Før du udfører arbejde på computerens indvendige dele, skal du læse de sikkerhedsoplysninger, der fulgte med computeren. Du kan finde yderligere oplysninger om best practices for sikkerhed på webstedet Regulatory Compliance på www.dell.com/regulatory_compliance.
- ⚠ FORSIGTIG!** Alle reparationer på computeren skal udføres af en certificeret servicetekniker. Eventuelle skader, der måtte opstå som følge af servicearbejde, der ikke er godkendt af Dell™, dækkes ikke af garantien.
- ⚠ FORSIGTIG!** Forebyg elektrostatisk afladning ved at jorde dig selv med af en jordingsrem eller ved jævnligt at røre ved en umalet metaloverflade (f.eks. et stik på computeren).
- ⚠ FORSIGTIG!** Brug kun det batteri, der er beregnet til denne specifikke Dell-computer. Brug af andre batterier medfører risiko for beskadigelse af computeren. Brug ikke batterier, som er beregnet til andre Dell-computere.
-

Fjernelse af batteriet

1. Følg instruktionerne i [Inden du går i gang](#).
2. Luk computeren, og vend den om.
3. Skub batterilåsen til den ikke-låste position.
4. Skub batteriudløserenheden til siden.
5. Drej og løft batteriet ud af batteribåsen.



1	batterilås	2	batteri
3	batteriudløser		

Montering af batteriet

1. Følg instruktionerne i [Inden du går i gang](#).
 2. Juster tapperne på batteriet efter rillerne i batteribåsen.
 3. Skub batteriet ind i rummet, indtil det klikker på plads.
 4. Skub batterilåsen til den låste position.
-

[Tilbage til indholdssiden](#)

[Tilbage til indholdssiden](#)

Inden du går i gang

Servicehåndbog til Dell™ Inspiron™ N7010

- [Anbefalet værktøj](#)
- [Slukning af computeren](#)
- [Før du udfører arbejde på computerens indvendige dele](#)

Denne servicehåndbog indeholder instruktioner til fjernelse og montering af komponenter på computeren. Medmindre andet er angivet, antager hver af procedurerne, at følgende betingelser er opfyldt:

- 1 Du har udført trinene i [Slukning af computeren](#) og [Før du udfører arbejde på computerens indvendige dele](#).
- 1 Du har læst de sikkerhedsoplysninger, som fulgte med computeren.
- 1 En komponent kan udskiftes eller installeres (hvis den er købt separat) ved at udføre proceduren for fjernelse i omvendt rækkefølge.

Anbefalet værktøj

Procedurerne i dette dokument kræver eventuelt følgende værktøj:



- 1 Lille, almindelig skruetrækker
- 1 Stjerneskruetrækker
- 1 Plastiksy
- 1 Opdateringsprogram til eksekvering i BIOS er tilgængeligt på support.dell.com

Slukning af computeren


⚠ **FORSIGTIG!** Gem og luk alle åbne filer, og afslut alle åbne programmer, inden du slukker computeren, så risikoen for datatab forebygges.

1. Gem og luk alle åbne filer, og afslut alle åbne programmer.
2. For at lukke for operativsystemet:

Windows Vista®:

Klik på **Start** , klik på pilen , og klik på **Luk**.

Windows® 7:

Klik på **Start** , og klik derefter på **Luk**.

3. Sørg for at computeren er slukket. Hvis computeren ikke slukkes automatisk, når du lukker operativsystemet, skal du trykke på strømknappen og holde den nede, indtil computeren slukker.

Før du udfører arbejde på computerens indvendige dele

Følg nedenstående sikkerhedsanvisninger for at forebygge risikoen for skader på computeren og af hensyn til din egen sikkerhed.

- ⚠ **ADVARSEL:** Før du udfører arbejde på computerens indvendige dele, skal du læse de sikkerhedsoplysninger, der fulgte med computeren. Du kan finde yderligere oplysninger om best practices for sikkerhed på webstedet Regulatory Compliance på www.dell.com/regulatory_compliance.
- ⚠ **FORSIGTIG!** Alle reparationer på computeren skal udføres af en certificeret servicetekniker. Skade på grund af servicering, som ikke er godkendt af Dell, er ikke dækket af garantien.
- ⚠ **FORSIGTIG!** Komponenter og kort bør behandles varsomt. Rør ikke ved komponenterne eller kortenes kontaktområder. Hold et kort i kanterne eller i opsætningsrammen. Komponenter, som f.eks. en processor, skal holdes i kanterne, ikke i benene.
- ⚠ **FORSIGTIG!** Når du frakobler et kabel, skal du tage fat i stikket eller trækfligen, ikke i selve kablet. Nogle kabler har stik med låsetappe. Hvis du frakobler et sådant kabel, bør du trykke på låsetappene, før du frakobler kablet. Når du trækker forbindelsesstykker ud, bør du sikre dig, at de flugter med stikket for at undgå bøjedede ben. Du bør også sikre dig, at begge forbindelsesstykker flugter hinanden, inden du sætter en ledning i.
- ⚠ **FORSIGTIG!** Foretag følgende trin før du begynder arbejde inde i computeren for at undgå skade af computeren.

1. Sørg for, at arbejdsoverfladen er jævn og ren for at forhindre, at computerdækslet bliver ridset.
2. Sluk computeren (se [Slukning af computeren](#)) og alle tilsluttede enheder.

△ FORSIGTIG! Fjern netværkskablet. Start med at fjerne kablet fra computeren, og fjern det derefter fra netværksenheden.

3. Fjern alle telefon- og netværkskabler fra computeren.
4. Tryk, og skub eventuelle installerede kort ud af 7-i-1-mediekortlæseren.
5. Frakobl computeren og alle tilsluttede enheder fra deres stikkontakter.
6. Fjern alle tilsluttede enheder fra computeren.

△ FORSIGTIG! Forebyg skader på systemkortet ved at fjerne det primære batteri (se [Fjernelse af batteriet](#)), før du udfører arbejde på computerens indvendige dele.

7. Fjern batteriet (se [Fjernelse af batteriet](#)).
8. Vend computeren om, åbn skærmen, og tryk på strømknappen for at jorde systemkortet.


[Tilbage til indholdssiden](#)

[Tilbage til indholdssiden](#)

Flash-opdatering af BIOS

Servicehåndbog til Dell™ Inspiron™ N7010

1. Tænd computeren.
2. Gå til support.dell.com/support/downloads.
3. Klik på **Select Model** (Vælg model).
4. Find filen med BIOS-opdateringen til computeren:


 **BEMÆRK:** Computerens servicekode findes på et mærkat i bunden af computeren.

Hvis ud har computerens servicekode:

- a. Klik på **Enter a Service Tag** (Indtast en servicekode).
- b. Indtast computerens servicekode i feltet **Enter a Service Tag:** (Indtast en servicekode:), og klik på **Go** (Gå) for at fortsætte til [trin 5](#).

Hvis ud ikke har computerens servicekode:

- a. Vælg produkttype på listen **Select Your Product Family** (Vælg produktserie).
- b. Vælg produktmærke på listen **Select Your Product Line** (Vælg produktlinje).
- c. Vælg produktets modelnummer på listen **Select Your Product Model** (Vælg produktmodel).

 **BEMÆRK:** Hvis du har valgt en forkert model og vil starte forfra, skal du klikke på **Start Over** (Start forfra) øverst til højre i menuen.

- d. Klik på **Confirm** (Bekræft).
5. Der vises en liste med resultater på skærmen. Klik på **BIOS**.
 6. Klik på **Download nu** (Hent nu) for at hente den nyeste BIOS-fil. Vinduet **File Download** (Filoverførsel) vises.
 7. Klik på **Save** (Gem) for at gemme filen på skrivebordet. Filen overføres til skrivebordet.
 8. Klik på **Close** (Luk), hvis vinduet **Download Complete** (Overførsel fuldført) vises. Der vises et filikon på skrivebordet med det samme navn som filen med BIOS-opdateringen.
 9. Dobbeltklik på filikonet på skrivebordet, og følg anvisningerne på skærmen.

[Tilbage til indholdssiden](#)

[Tilbage til indholdssiden](#)

Internt kort med Bluetooth® trådløs teknologi

Servicehåndbog til Dell™ Inspiron™ N7010

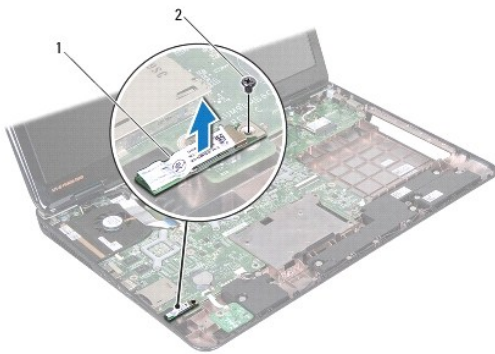
- [Fjernelse af Bluetooth-kortet](#)
- [Montering af Bluetooth-kortet](#)

- ⚠ ADVARSEL:** Før du udfører arbejde på computerens indvendige dele, skal du læse de sikkerhedsoplysninger, der fulgte med computeren. Du kan finde yderligere oplysninger om best practices for sikkerhed på webstedet Regulatory Compliance på www.dell.com/regulatory_compliance.
- ⚠ FORSIGTIG!** Alle reparationer på computeren skal udføres af en certificeret servicetekniker. Eventuelle skader, der måtte opstå som følge af servicearbejde, der ikke er godkendt af Dell™, dækkes ikke af garantien.
- ⚠ FORSIGTIG!** Forebyg elektrostatisk afladning ved at jorde dig selv med af en jordingsrem eller ved jævnligt at røre ved en umalet metaloverflade (f.eks. et stik på computeren).
- ⚠ FORSIGTIG!** Forebyg skader på systemkortet ved at fjerne det primære batteri (se [Fjernelse af batteriet](#)), før du udfører arbejde på computerens indvendige dele.

Hvis du har bestilt et kort med trådløs Bluetooth-teknologi sammen med computeren, er det allerede installeret.

Fjernelse af Bluetooth-kortet

1. Følg instruktionerne i [Inden du går i gang](#).
2. Fjern batteriet (se [Fjernelse af batteriet](#)).
3. Fjern moduldækslet (se [Fjernelse af moduldækslet](#)).
4. Fjern det optiske drev (se [Fjernelse af det optiske drev](#)).
5. Følg instruktionerne fra [trin 4](#) til [trin 6](#) i [Fjernelse af harddisken](#).
6. Fjern tastaturet (se [Fjernelse af tastaturet](#)).
7. Fjern håndledsstøtten (se [Fjernelse af håndledsstøtten](#)).
8. Fjern skruen, der fastgør Bluetooth-kortet til systemkortet.
9. Løft Bluetooth-kortet, og fjern det fra stikket på systemkortet.



1	Bluetooth-kort	2	skruen
---	----------------	---	--------

Montering af Bluetooth-kortet

1. Følg instruktionerne i [Inden du går i gang](#).

2. Flugt stikket på Bluetooth-kortet med stikket på systemkortet, og tryk på Bluetooth-kortet, indtil det sidder helt fast.
3. Genmonter den skrue, der fastgør Bluetooth-kortet til systemkortet.
4. Genmonter håndledsstøtten (se [Montering af håndledsstøtten](#)).
5. Genmonter tastaturet (se [Montering af tastaturet](#)).
6. Genmonter det optiske drev (se [Montering af det optiske drev](#)).
7. Følg instruktionerne fra [trin 5](#) til [trin 7](#) i [Montering af harddisken](#).
8. Genmonter moduldækslet (se [Montering af moduldækslet](#)).
9. Genmonter batteriet (se [Montering af batteriet](#)).

 **FORSIGTIG!** Inden du tænder computeren, skal du montere alle skrueerne og kontrollere, at der ikke findes løse skrue inde i computeren. Hvis du ikke gør det, kan computeren blive beskadiget.

[Tilbage til indholdssiden](#)

[Tilbage til indholdssiden](#)

Kameramodul

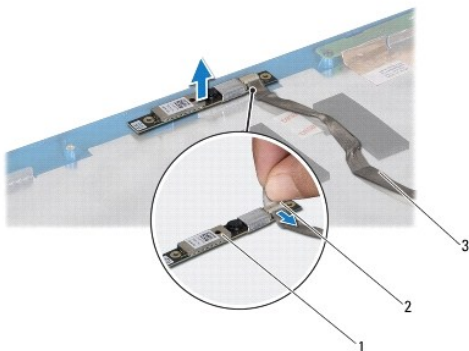
Servicehåndbog til Dell™ Inspiron™ N7010

- [Fjernelse af kameramodulet](#)
- [Genmontering af kameramodulet](#)

- ⚠ ADVARSEL:** Før du udfører arbejde på computerens indvendige dele, skal du læse de sikkerhedsoplysninger, der fulgte med computeren. Du kan finde yderligere oplysninger om best practices for sikkerhed på webstedet Regulatory Compliance på www.dell.com/regulatory_compliance.
- ⚠ FORSIGTIG!** Alle reparationer på computeren skal udføres af en certificeret servicetekniker. Eventuelle skader, der måtte opstå som følge af servicearbejde, der ikke er godkendt af Dell™, dækkes ikke af garantien.
- ⚠ FORSIGTIG!** Forebyg elektrostatisk afladning ved at jorde dig selv med af en jordingsrem eller ved jævnligt at røre ved en umalet metaloverflade (f.eks. et stik på computeren).
- ⚠ FORSIGTIG!** Forebyg skader på systemkortet ved at fjerne det primære batteri (se [Fjernelse af batteriet](#)), før du udfører arbejde på computerens indvendige dele.

Fjernelse af kameramodulet

1. Følg instruktionerne i [Inden du går i gang](#).
2. Fjern batteriet (se [Fjernelse af batteriet](#)).
3. Fjern moduldækslet (se [Fjernelse af moduldækslet](#)).
4. Følg instruktionerne fra [trin 4](#) til [trin 6](#) i [Fjernelse af harddisken](#).
5. Fjern det optiske drev i (se [Fjernelse af det optiske drev](#)).
6. Fjern tastaturet (se [Fjernelse af tastaturet](#)).
7. Fjern håndledsstøtten (se [Fjernelse af håndledsstøtten](#)).
8. Fjern skærmenheden (se [Fjernelse af skærmmodulet](#)).
9. Fjern skærmrammen (se [Fjernelse af skærmrammen](#)).
10. Fjern skærmpanelet (se [Fjernelse af skærmpanelet](#)).
11. Løft forsigtigt kameramodulet op fra skærmdækslet.
12. Fjern den tape, der holder kamerakablet fast i kameramodulet.
13. Kobl kamerakablet fra kameramodulet.



1	kameramodul	2	tape
3	kamerakabel		

Genmontering af kameramodulet

1. Følg instruktionerne i [Inden du går i gang](#).
2. Sæt kamerakablet i stikket på kameramodulet.
3. Genmonter tapen for at fastgøre kamerakablet til kameramodulet.
4. Brug justeringsanordningerne til at placere kameramodulet på skærmdækslet.
5. Tryk kameramodulet ned for at fastgøre det til skærmdækslet.
6. Genmonter skærmpanelet (se [Montering af skærmpanelet](#)).
7. Genmonter skærmrammen (se [Montering af skærmrammen](#)).
8. Genmonter skærmenheden (se [Montering af skærmenheden](#)).
9. Genmonter håndledsstøtten (se [Montering af håndledsstøtten](#)).
10. Genmonter tastaturet (se [Montering af tastaturet](#)).
11. Genmonter det optiske drev (se [Montering af det optiske drev](#)).
12. Følg instruktionerne fra [trin 5](#) til [trin 7](#) i [Montering af harddisken](#).
13. Genmonter moduldækslet (se [Montering af moduldækslet](#)).
14. Genmonter batteriet (se [Montering af batteriet](#)).

 **FORSIGTIG!** Inden du tænder computeren, skal du montere alle skruerne og kontrollere, at der ikke findes løse skruer inde i computeren. Hvis du ikke gør det, kan computeren blive beskadiget.

[Tilbage til indholdssiden](#)

[Tilbage til indholdssiden](#)

Møntcellebatteriet

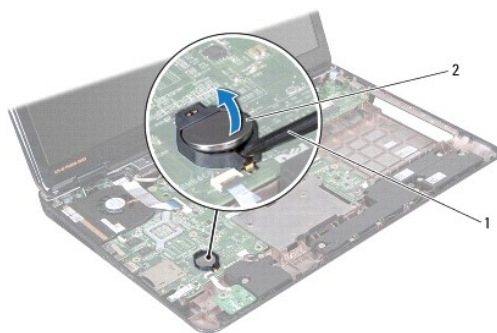
Servicehåndbog til Dell™ Inspiron™ N7010

- [Fjernelse af møntcellebatteriet](#)
- [Montering af møntcellebatteriet](#)

- ⚠ ADVARSEL:** Før du udfører arbejde på computerens indvendige dele, skal du læse de sikkerhedsoplysninger, der fulgte med computeren. Du kan finde yderligere oplysninger om best practices for sikkerhed på webstedet Regulatory Compliance på www.dell.com/regulatory_compliance.
- ⚠ FORSIGTIG!** Alle reparationer på computeren skal udføres af en certificeret servicetekniker. Eventuelle skader, der måtte opstå som følge af servicearbejde, der ikke er godkendt af Dell™, dækkes ikke af garantien.
- ⚠ FORSIGTIG!** Forebyg elektrostatisk afladning ved at jorde dig selv med af en jordingsrem eller ved jævnligt at røre ved en umalet metaloverflade (f.eks. et stik på computeren).
- ⚠ FORSIGTIG!** Forebyg skader på systemkortet ved at fjerne det primære batteri (se [Fjernelse af batteriet](#)), før du udfører arbejde på computerens indvendige dele.

Fjernelse af møntcellebatteriet

1. Følg instruktionerne i [Inden du går i gang](#).
2. Fjern batteriet (se [Fjernelse af batteriet](#)).
3. Fjern moduldækslet (se [Fjernelse af moduldækslet](#)).
4. Følg instruktionerne fra [trin 4](#) til [trin 6](#) i [Fjernelse af harddisken](#).
5. Fjern det optiske drev (se [Fjernelse af det optiske drev](#)).
6. Fjern tastaturet (se [Fjernelse af tastaturet](#)).
7. Fjern håndledsstøtten (se [Fjernelse af håndledsstøtten](#)).
8. Brug en plastiksyl til at lirke møntcellebatteriet ud af holderen på systemkortet.



1	plastiksyl	2	møntcellebatteri
---	------------	---	------------------

Montering af møntcellebatteriet

1. Følg instruktionerne i [Inden du går i gang](#).
2. Hold møntcellebatteriet, så den positive side vender opad.
3. Skub møntcellebatteriet ind i båsen, og tryk let, indtil det klikker på plads.

4. Genmonter håndledsstøtten (se [Montering af håndledsstøtten](#)).
5. Genmonter tastaturet (se [Montering af tastaturet](#)).
6. Genmonter det optiske drev (se [Montering af det optiske drev](#)).
7. Følg instruktionerne fra [trin 5](#) til [trin 7](#) i [Montering af harddisken](#).
8. Genmonter moduldækslet (se [Montering af moduldækslet](#)).
9. Genmonter batteriet (se [Montering af batteriet](#)).

 **FORSIGTIG!** Inden du tænder computeren, skal du montere alle skruerne og kontrollere, at der ikke findes løse skruer inde i computeren. Hvis du ikke gør det, kan computeren blive beskadiget.

[Tilbage til indholdssiden](#)

[Tilbage til indholdssiden](#)

Moduldæksel

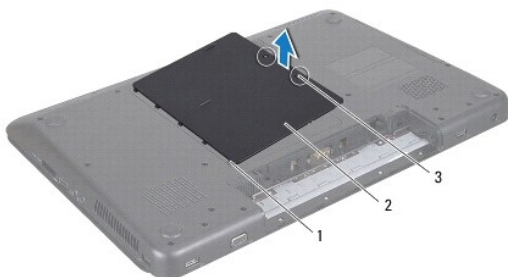
Servicehåndbog til Dell™ Inspiron™ N7010

- [Fjernelse af moduldækslet](#)
- [Montering af moduldækslet](#)

- ⚠ ADVARSEL:** Før du udfører arbejde på computerens indvendige dele, skal du læse de sikkerhedsoplysninger, der fulgte med computeren. Du kan finde yderligere oplysninger om best practices for sikkerhed på webstedet Regulatory Compliance på www.dell.com/regulatory_compliance.
- ⚠ FORSIGTIG!** Alle reparationer på computeren skal udføres af en certificeret servicetekniker. Eventuelle skader, der måtte opstå som følge af servicearbejde, der ikke er godkendt af Dell™, dækkes ikke af garantien.
- ⚠ FORSIGTIG!** Forebyg elektrostatisk afladning ved at jorde dig selv med af en jordingsrem eller ved jævnligt at røre ved en umalet metaloverflade (f.eks. et stik på computeren).
- ⚠ FORSIGTIG!** Forebyg skader på systemkortet ved at fjerne det primære batteri (se [Fjernelse af batteriet](#)), før du udfører arbejde på computerens indvendige dele.
-

Fjernelse af moduldækslet

1. Følg instruktionerne i [Inden du går i gang](#).
2. Fjern batteriet (se [Fjernelse af batteriet](#)).
3. Løsn de to monteringskruer, der holder moduldækslet fast til computerbunden.
4. Lirk moduldækslet fri med fingrene, og frigør tapperne fra hullerne på computerbunden.
5. Løft moduldækslet op fra computerens bund.



1	moduldækseltapper (5)	2	moduldæksel
3	monteringskruer (2)		

Montering af moduldækslet

1. Følg instruktionerne i [Inden du går i gang](#).
2. Anbring tapperne på moduldækslet i de tilsvarende huller i computerbunden, og klik forsigtigt moduldækslet på plads.
3. Stram de to monteringskruer, der holder moduldækslet fast til computerbunden.
4. Genmonter batteriet (se [Montering af batteriet](#)).

- ⚠ FORSIGTIG!** Inden du tænder computeren, skal du montere alle skrueerne og kontrollere, at der ikke findes løse skrueer inde i computeren. Hvis du ikke gør det, kan computeren blive beskadiget.
-

[Tilbage til indholdssiden](#)

[Tilbage til indholdssiden](#)

Processormodul

Servicehåndbog til Dell™ Inspiron™ N7010

- [Fjernelse af processormodulet](#)
- [Genmontering af processormodulet](#)

- ⚠ ADVARSEL:** Før du udfører arbejde på computerens indvendige dele, skal du læse de sikkerhedsoplysninger, der fulgte med computeren. Du kan finde yderligere oplysninger om best practices for sikkerhed på webstedet Regulatory Compliance på www.dell.com/regulatory_compliance.
- ⚠ FORSIGTIG!** Alle reparationer på computeren skal udføres af en certificeret servicetekniker. Eventuelle skader, der måtte opstå som følge af servicearbejde, der ikke er godkendt af Dell™, dækkes ikke af garantien.
- ⚠ FORSIGTIG!** Forebyg elektrostatisk afladning ved at jorde dig selv med af en jordingsrem eller ved jævnligt at røre ved en umalet metaloverflade (f.eks. et stik på computeren).
- ⚠ FORSIGTIG!** Forebyg skader på systemkortet ved at fjerne det primære batteri (se [Fjernelse af batteriet](#)), før du udfører arbejde på computerens indvendige dele.

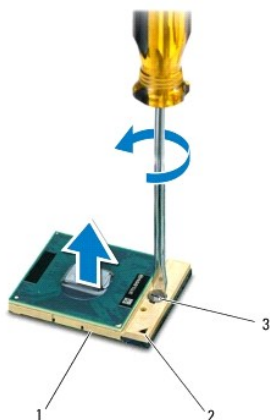
Fjernelse af processormodulet

1. Følg instruktionerne i [Inden du går i gang](#).
2. Fjern batteriet (se [Fjernelse af batteriet](#)).
3. Følg instruktionerne fra [trin 3](#) til [trin 18](#) i [Fjernelse af systemkortet](#).
4. Fjern processorens kølelegeme (se [Fjernelse af processorens kølelegeme](#)).

⚠ FORSIGTIG! Forebyg ustabil kontakt mellem ZIF-soklens skrue og processormodulet, når dette fjernes eller isættes, ved at trykke let midt på processormodulet, mens du drejer skruen.

⚠ FORSIGTIG! For at undgå skade på processoren skal du holde skruetrækkeren, så den er vinkelret på processoren, når skruen drejes.

5. Brug en lille almindelig skruetrækker, og drej ZIF-soklens skrue mod uret, til den stopper, og ZIF-soklen løsnes.




1	ZIF-sokkel	2	ben-1 hjørne
3	ZIF-soklens kamskrue		

⚠ FORSIGTIG! For at sikre maksimal køling af processormodulet må du ikke berøre varmeoverførselsområderne på processorens kølelegeme. Olie fra huden kan reducere varmeoverførselsevnen fra de termiske plader.


⚠ FORSIGTIG! Løft modulet lige op, når processormodulet fjernes. Vær forsigtig, så du ikke kommer til at bøje benene på processormodulet.

6. Løft processormodulet fra ZIF-soklen.
-

Genmontering af processormodulet

 **BEMÆRK:** Hvis du installerer en ny processor, modtager du et nyt termisk kølemodul med en påsat termisk plade eller en ny termisk plade sammen med en teknisk specifikation, som viser, hvordan pladen monteres korrekt.

1. Følg instruktionerne i [Inden du går i gang](#).
2. Flugt ben-1-hjørnet af processormodulet med ben-1-hjørnet på ZIF-soklen, og placer derefter processormodulet.

 **BEMÆRK:** Ben-1-hjørnet af processormodulet har en trekant, der passer med ben-1-hjørnet på trekanten af ben-1-hjørnet på ZIF-soklen.

Når processormodulet er monteret korrekt, skal alle fire hjørne være anbragt i den samme højde. Hvis et eller flere hjørner af modulet er højere end de andre, sidder modulet ikke korrekt.

 **FORSIGTIG! Forebyg skade på processoren ved at holde skruetrækkeren vinkelret på processoren, når du drejer skruen.**

3. Spænd ZIF-soklen ved at dreje kamskruen med uret, så processoren fastgøres til systemkortet.
4. Genmonter processorens kølelegeme (se [Genmontering af processorens kølelegeme](#)).
5. Følg instruktionerne fra [trin 6](#) til [trin 22](#) i [Montering af systemkortet](#).
6. Genmonter batteriet (se [Montering af batteriet](#)).

 **FORSIGTIG! Inden du tænder computeren, skal du montere alle skrueerne og kontrollere, at der ikke findes løse skrue inde i computeren. Hvis du ikke gør det, kan computeren blive beskadiget.**

[Tilbage til indholdssiden](#)

[Tilbage til indholdssiden](#)

Processorens kølelegeme

Servicehåndbog til Dell™ Inspiron™ N7010

- [Fjernelse af processorens kølelegeme](#)
- [Genmontering af processorens kølelegeme](#)

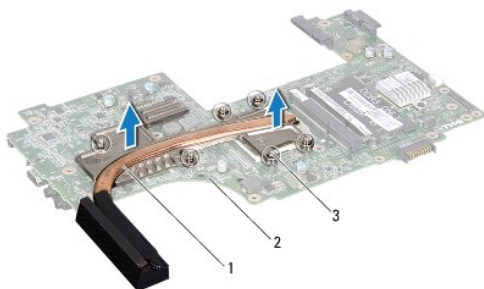
- ⚠ **ADVARSEL:** Før du udfører arbejde på computerens indvendige dele, skal du læse de sikkerhedsoplysninger, der fulgte med computeren. Du kan finde yderligere oplysninger om best practices for sikkerhed på webstedet Regulatory Compliance på www.dell.com/regulatory_compliance.
- ⚠ **ADVARSEL:** Hvis du fjerner processorens kølelegeme fra computeren, mens kølelegemet er varmt, må du ikke berøre kølelegemets metalkabinet.
- ⚠ **FORSIGTIG!** Alle reparationer på computeren skal udføres af en certificeret servicetekniker. Eventuelle skader, der måtte opstå som følge af servicearbejde, der ikke er godkendt af Dell™, dækkes ikke af garantien.
- ⚠ **FORSIGTIG!** Forebyg elektrostatisk afladning ved at jorde dig selv med af en jordingsrem eller ved jævnligt at røre ved en umalet metaloverflade (f.eks. et stik på computeren).
- ⚠ **FORSIGTIG!** Forebyg skader på systemkortet ved at fjerne det primære batteri (se [Fjernelse af batteriet](#)), før du udfører arbejde på computerens indvendige dele.

Fjernelse af processorens kølelegeme

1. Følg instruktionerne i [Inden du går i gang](#).
2. Fjern batteriet (se [Fjernelse af batteriet](#)).
3. Følg instruktionerne fra [trin 3](#) til [trin 18](#) i [Fjernelse af systemkortet](#).
4. Løsn de monteringskruer, der fastgør processorens kølelegeme til systemkortet i rækkefølge (angivet på processorens kølelegeme).

🔍 **BEMÆRK:** Udseendet og antallet af skruer på processorens kølelegeme varierer afhængigt af din computermodel.

5. Løft processorens kølelegeme af systemkortet.




1	processorens kølelegeme	2	systemkort
3	monteringskruer (6)		

Genmontering af processorens kølelegeme

- 🔍 **BEMÆRK:** Den oprindelige kølepude kan genbruges, hvis den oprindelige processor og kølelegemet geninstalleres sammen. Hvis enten processoren eller kølelegemet udskiftes, skal den kølepude, der medfølger i kittet, anvendes for at sikre, at der opnås termisk konduktivitet.
- 🔍 **BEMÆRK:** Denne procedure forudsætter, at du allerede har fjernet processorens kølelegeme og er klar til at udskifte det.

1. Følg instruktionerne i [Inden du går i gang](#).
2. Flugt monteringskruerne på processorens kølelegeme med skruhullerne på systemkortet, og fastgør skruerne i rækkefølge (angivet på processorens kølelegeme).

 **BEMÆRK:** Udseendet og antallet af skruer på processorens kølelegeme varierer afhængigt af din computermodel.

3. Følg instruktionerne fra [trin 6](#) til [trin 22](#) i [Montering af systemkortet](#).
4. Genmonter batteriet (se [Montering af batteriet](#)).

 **FORSIGTIG!** Inden du tænder computeren, skal du montere alle skruerne og kontrollere, at der ikke findes løse skruer inde i computeren. Hvis du ikke gør det, kan computeren blive beskadiget.

[Tilbage til indholdssiden](#)

[Tilbage til indholdssiden](#)

Datterkort

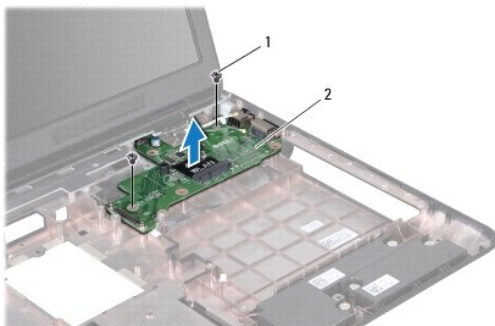
Servicehåndbog til Dell™ Inspiron™ N7010

- [Fjernelse af datterkortet](#)
- [Isætning af datterkortet](#)

- ⚠ ADVARSEL:** Før du udfører arbejde på computerens indvendige dele, skal du læse de sikkerhedsoplysninger, der fulgte med computeren. Du kan finde yderligere oplysninger om best practices for sikkerhed på webstedet Regulatory Compliance på www.dell.com/regulatory_compliance.
- ⚠ FORSIGTIG!** Alle reparationer på computeren skal udføres af en certificeret servicetekniker. Eventuelle skader, der måtte opstå som følge af servicearbejde, der ikke er godkendt af Dell™, dækkes ikke af garantien.
- ⚠ FORSIGTIG!** Forebyg elektrostatisk afladning ved at jorde dig selv med af en jordingsrem eller ved jævnligt at røre ved en umalet metaloverflade (f.eks. et stik på computeren).
- ⚠ FORSIGTIG!** Forebyg skader på systemkortet ved at fjerne det primære batteri (se [Fjernelse af batteriet](#)), før du udfører arbejde på computerens indvendige dele.
-

Fjernelse af datterkortet

1. Følg procedurerne i [Inden du går i gang](#).
2. Fjern batteriet (se [Fjernelse af batteriet](#)).
3. Følg instruktionerne fra [trin 3](#) til [trin 17](#) i [Fjernelse af systemkortet](#).
4. Fjern de to skruer, som holder datterkortet fast på computerbunden.
5. Træk forsigtigt stikkene på datterkortet ud af hullerne på computeren, og løft kortet op fra computerbunden.



1	skruer (2)	2	datterkort
---	------------	---	------------

Isætning af datterkortet

1. Følg instruktionerne i [Inden du går i gang](#).
2. Flugt stikkene på datterkortet med hullerne på computeren, og anbring kortet på computerbunden.
3. Monter de to skruer, som holder datterkortet fast på computerbunden.
4. Følg instruktionerne fra [trin 7](#) til [trin 22](#) i [Montering af systemkortet](#).
5. Genmonter batteriet (se [Montering af batteriet](#)).

△ **FORSIGTIG!** Inden du tænder computeren, skal du montere alle skruerne og kontrollere, at der ikke findes løse skruer inde i computeren. Hvis du ikke gør det, kan computeren blive beskadiget.

[Tilbage til indholdssiden](#)

[Tilbage til indholdssiden](#)

Skærm

Servicehåndbog til Dell™ Inspiron™ N7010

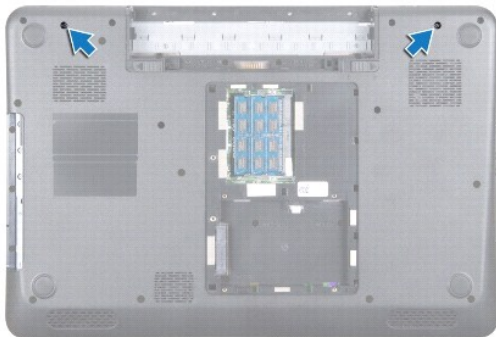
- [Skærmmodul](#)
- [Skærmramme](#)
- [Skærmpanel](#)
- [Skærmhængsler](#)
- [Hængselsdæksler](#)

- ⚠ ADVARSEL:** Før du udfører arbejde på computerens indvendige dele, skal du læse de sikkerhedsoplysninger, der fulgte med computeren. Du kan finde yderligere oplysninger om best practices for sikkerhed på webstedet Regulatory Compliance på www.dell.com/regulatory_compliance.
- ⚠ FORSIGTIG!** Alle reparationer på computeren skal udføres af en certificeret servicetekniker. Eventuelle skader, der måtte opstå som følge af servicearbejde, der ikke er godkendt af Dell™, dækkes ikke af garantien.
- ⚠ FORSIGTIG!** Forebyg elektrostatisk afladning ved at jorde dig selv med af en jordingsrem eller ved jævnlige at røre ved en umalet metaloverflade (f.eks. et stik på computeren).
- ⚠ FORSIGTIG!** Forebyg skader på systemkortet ved at fjerne det primære batteri (se [Fjernelse af batteriet](#)), før du udfører arbejde på computerens indvendige dele.
-

Skærmmodul

Fjernelse af skærmmodulet

1. Følg instruktionerne i [Inden du går i gang](#).
2. Fjern batteriet (se [Fjernelse af batteriet](#)).
3. Fjern det optiske drev (se [Fjernelse af det optiske drev](#)).
4. Fjern moduldækslet (se [Fjernelse af moduldækslet](#)).
5. Følg instruktionerne fra [trin 4](#) til [trin 6](#) i [Fjernelse af harddisken](#).
6. Fjern de to skruer, som holder skærmmodulet fast til computerbunden.



7. Fjern tastaturet (se [Fjernelse af tastaturet](#)).
8. Fjern håndledsstøtten (se [Fjernelse af håndledsstøtten](#)).
9. Fjern antennekablerne fra minikortet.
10. Frakobl skærmkablet fra stikket på systemkortet, og fjern skærmkablets jordingskrue.
11. Hold skærmenheden på plads, og fjern de fire skruer (to på hver side), der holder skærmenheden fast på computerbunden.

12. Løft skærmmodulet op fra justeringsanordningerne i computerbunden, og fjern det.



1	skærmenhed	2	skruer (4)
3	skærmkabels jordingskrue	4	stik til skærmkabel
5	antennekabler til minikortet		

Montering af skærmenheden

1. Følg instruktionerne i [Inden du går i gang](#).
2. Løft skærmmodulet op fra justeringsanordningerne i computerbunden.
3. Monter de fire skruer, som fastgør skærmmodulet til computerbunden.
4. Tilslut skærmkablet til stikket på systemkortet, og monter skærmkablets jordingskrue.
5. Tilslut minikortets antennekabler til stikkene på minikortet.
6. Vend computeren om, og monter de to skruer, som fastgør skærmenheden til computerbunden.
7. Genmonter håndledsstøtten (se [Montering af håndledsstøtten](#)).
8. Genmonter tastaturet (se [Montering af tastaturet](#)).
9. Følg instruktionerne fra [trin 5](#) til [trin 7](#) i [Montering af harddisken](#).
10. Genmonter moduldækslet (se [Montering af moduldækslet](#)).
11. Genmonter det optiske drev (se [Montering af det optiske drev](#)).
12. Genmonter batteriet (se [Montering af batteriet](#)).

⚠ FORSIGTIG! Inden du tænder computeren, skal du montere alle skruerne og kontrollere, at der ikke findes løse skruer inde i computeren. Hvis du ikke gør det, kan computeren blive beskadiget.

Skærmramme

Fjernelse af skærmrammen

△ **FORSIGTIG!** Skærmrammen er meget skrøbelig. Vær forsigtig, når du fjerner den, så du undgår at beskadige den.

1. Følg instruktionerne i [Inden du går i gang](#).
2. Fjern skærmenheden (se [Fjernelse af skærmmodulet](#)).
3. Løft forsigtigt den inderste kant på skærmrammen fri med fingerspidserne.
4. Fjern skærmrammen.



1	skærmramme
---	------------

Montering af skærmrammen

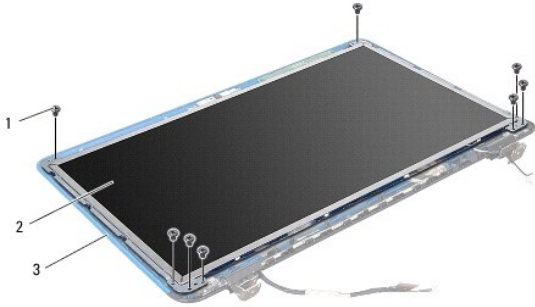
1. Følg instruktionerne i [Inden du går i gang](#).
2. Ret igen skærmrammen ind over skærmpanelet, og klik den forsigtigt på plads.
3. Sæt skærmensættet i igen (se [Montering af skærmenheden](#)).

△ **FORSIGTIG!** Inden du tænder computeren, skal du montere alle skruerne og kontrollere, at der ikke findes løse skruer inde i computeren. Hvis du ikke gør det, kan computeren blive beskadiget.

Skærmpanel

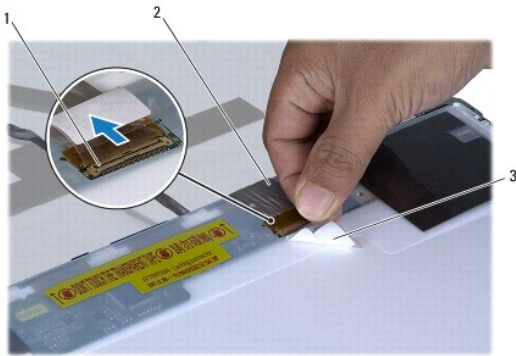
Fjernelse af skærmpanelet

1. Følg instruktionerne i [Inden du går i gang](#).
2. Fjern skærmenheden (se [Fjernelse af skærmmodulet](#)).
3. Fjern skærmrammen (se [Fjernelse af skærmrammen](#)).
4. Fjern de otte skruer, som fastgør skærmpanelet på skærmdækslet.



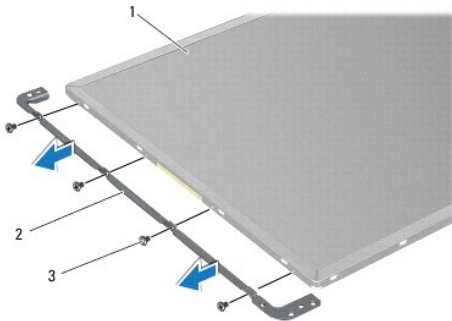
1	skruer (8)	2	skærmpanel
3	skærmdæksel		

5. Løft skærmpanelet ud af skærmdækslet.
6. Vend skærmpanelet om, og anbring det på en ren overflade.
7. Løft den ledende tape, som fastgør skærmkablet til skærmkortstikket, og frakobl skærmkablet.



1	skærmkortstik	2	skærmkabel
3	tape		

8. Skru de otte skruer (fire på hver side) ud, som holder skærmpanelets hængsler fast på skærmpanelet.



1	skærmpanel	2	skærmpanelets beslag (2)
3	skruer (8)		

Montering af skærmpanelet

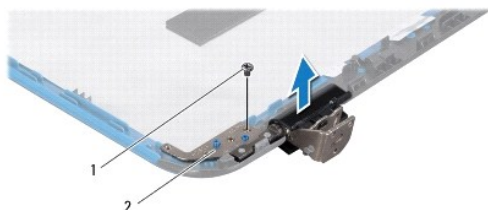
1. Følg instruktionerne i [Inden du går i gang](#).
2. Skru de otte skruer (fire på hver side) i, som holder skærmpanelets hængsler fast på skærmpanelet.
3. Sæt skærmkablet i stikket på skærmmkortet, og fastgør det med tapen.
4. Brug justeringsanordningerne til at placere skærmpanelet korrekt på skærmdækslet.
5. Monter de otte skruer, som fastgør skærmpanelet til skærmdækslet.
6. Genmonter skærmmrammen (se [Montering af skærmmrammen](#)).
7. Sæt skærmsættet i igen (se [Montering af skærmenheden](#)).

⚠ FORSIGTIG! Inden du tænder computeren, skal du montere alle skruerne og kontrollere, at der ikke findes løse skruer inde i computeren. Hvis du ikke gør det, kan computeren blive beskadiget.

Skærmhængsler

Fjernelse af skærmhængslerne

1. Følg instruktionerne i [Inden du går i gang](#).
2. Fjern skærmenheden (se [Fjernelse af skærmmodulet](#)).
3. Fjern skærmmrammen (se [Fjernelse af skærmmrammen](#)).
4. Fjern skærmpanelet (se [Fjernelse af skærmpanelet](#)).
5. Fjern de to skruer (en i hver side), som holder hængslerne fast på skærmdækslet, og fjern hængslerne.



1	skruer (2)	2	skærmhængsler (2)
---	------------	---	-------------------

Isætning af skærmhængsler

1. Følg instruktionerne i [Inden du går i gang](#).
2. Brug justeringsanordningerne til at placere skærmhængslerne på skærmdækslet. Kontroller, at minikortets antennekabler og skærmkablet er ført under indhakkene på hængslerne.
3. Genmonter de to skruer (en på hver side), der fastgør skærmhængslerne til skærmdækslet.
4. Genmonter skærmpanelet (se [Montering af skærmpanelet](#)).
5. Genmonter skærmmrammen (se [Montering af skærmmrammen](#)).

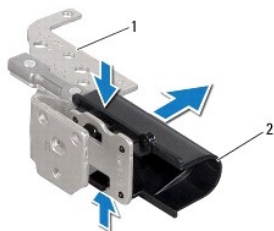
6. Sæt skærmensættet i igen (se [Montering af skærmenheden](#)).

⚠ FORSIGTIG! Inden du tænder computeren, skal du montere alle skruerne og kontrollere, at der ikke findes løse skruer inde i computeren. Hvis du ikke gør det, kan computeren blive beskadiget.

Hængseldæksler

Fjernelse af hængselskapper

1. Følg instruktionerne i [Inden du går i gang](#).
2. Fjern skærmenheden (se [Fjernelse af skærmmodulet](#)).
3. Fjern skærmrammen (se [Fjernelse af skærmrammen](#)).
4. Fjern skærmpanelet (se [Fjernelse af skærmpanelet](#)).
5. Fjern skærmhængslerne (se [Fjernelse af skærmhængslerne](#)).
6. Tryk på hængselskapperne for at frigøre hængselskappernes tapper fra hullerne på skærmhængslerne.
7. Løft hængselskappen ud af skærmhængslerne.



1	skærmhængsler (2)	2	hængselskapper (2)
---	-------------------	---	--------------------

Fjernelse af hængselskapper

1. Følg instruktionerne i [Inden du går i gang](#).
2. Anbring hængselskapperne på skærmhængslerne, og klik dem på plads.
3. Genmonter skærmhængslerne (se [Isætning af skærmhængsler](#)).
4. Genmonter skærmpanelet (se [Montering af skærmpanelet](#)).
5. Genmonter skærmrammen (se [Montering af skærmrammen](#)).
6. Genmonter skærmenheden (se [Montering af skærmenheden](#)).

⚠ FORSIGTIG! Inden du tænder computeren, skal du montere alle skruerne og kontrollere, at der ikke findes løse skruer inde i computeren. Hvis du ikke gør det, kan computeren blive beskadiget.

[Tilbage til indholdssiden](#)

[Tilbage til indholdssiden](#)

Processorblæser

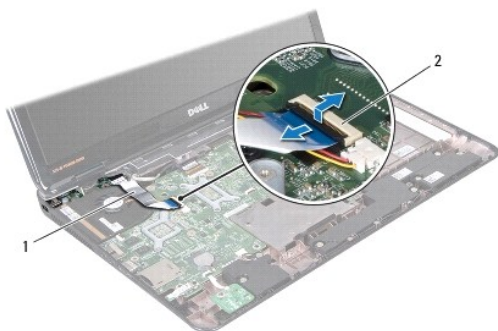
Servicehåndbog til Dell™ Inspiron™ N7010

- [Fjernelse af processorens blæser](#)
- [Udskiftning af processorblæseren](#)

- ⚠ ADVARSEL:** Før du udfører arbejde på computerens indvendige dele, skal du læse de sikkerhedsoplysninger, der fulgte med computeren. Du kan finde yderligere oplysninger om best practices for sikkerhed på webstedet Regulatory Compliance på www.dell.com/regulatory_compliance.
- ⚠ FORSIGTIG!** Alle reparationer på computeren skal udføres af en certificeret servicetekniker. Eventuelle skader, der måtte opstå som følge af servicearbejde, der ikke er godkendt af Dell™, dækkes ikke af garantien.
- ⚠ FORSIGTIG!** Forebyg elektrostatisk afladning ved at jorde dig selv med af en jordingsrem eller ved jævnligt at røre ved en umalet metaloverflade (f.eks. et stik på computeren).
- ⚠ FORSIGTIG!** Forebyg skader på systemkortet ved at fjerne det primære batteri (se [Fjernelse af batteriet](#)), før du udfører arbejde på computerens indvendige dele.

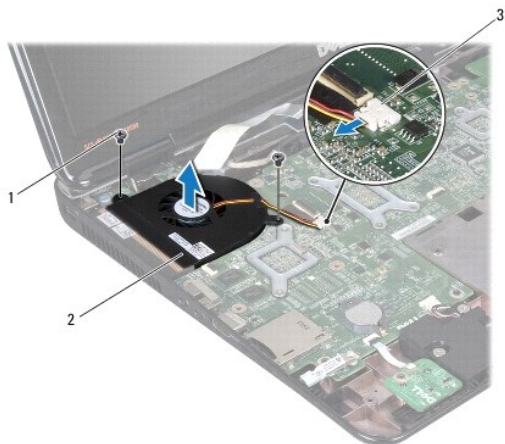
Fjernelse af processorens blæser

1. Følg instruktionerne i [Inden du går i gang](#).
2. Fjern batteriet (se [Fjernelse af batteriet](#)).
3. Fjern moduldækslet (se [Fjernelse af moduldækslet](#)).
4. Følg instruktionerne fra [trin 4](#) til [trin 6](#) i [Fjernelse af harddisken](#).
5. Fjern det optiske drev (se [Fjernelse af det optiske drev](#)).
6. Fjern tastaturet (se [Fjernelse af tastaturet](#)).
7. Fjern håndledsstøtten (se [Fjernelse af håndledsstøtten](#)).
8. Løft låsen til stikket, og frakobl I/O-kortets kabel fra stikket på systemkortet.



1	I/O-kortkabel	2	I/O-kortets kabelstik
---	---------------	---	-----------------------

9. Træk kablet til processorens blæser ud af stikket på systemkortet.
10. Fjern de to skruer, som holder processorblæseren fast til computerbunden.
11. Løft processorblæseren ud af computerbunden.



1	skruer (2)	2	processorblæser
3	stik til processorblæserens kabel		

Udskiftning af processorblæseren

1. Følg instruktionerne i [Inden du går i gang](#).
2. Placer processorblæseren i bunden af computeren.
3. Monter de to skruer, som holder processorblæseren fast til computerbunden.
4. Sæt kablet til processorblæseren i stikket på systemkortet.
5. Skub I/O-kortets kabel ind i stikket på systemkortet, og tryk ned på låsen til stikket for at fastgøre kablet.
6. Genmonter håndledsstøtten (se [Montering af håndledsstøtten](#)).
7. Genmonter tastaturet (se [Montering af tastaturet](#)).
8. Genmonter det optiske drev (se [Montering af det optiske drev](#)).
9. Følg instruktionerne fra [trin 5](#) til [trin 7](#) i [Montering af harddisken](#).
10. Genmonter moduldækslet (se [Montering af moduldækslet](#)).
11. Isæt batteriet (se [Montering af batteriet](#)).

⚠ FORSIGTIG! Inden du tænder computeren, skal du montere alle skruerne og kontrollere, at der ikke findes løse skruer inde i computeren. Hvis du ikke gør det, kan computeren blive beskadiget.

[Tilbage til indholdssiden](#)

[Tilbage til indholdssiden](#)

Harddisk

Servicehåndbog til Dell™ Inspiron™ N7010

- [Fjernelse af harddisken](#)
- [Montering af harddisken](#)

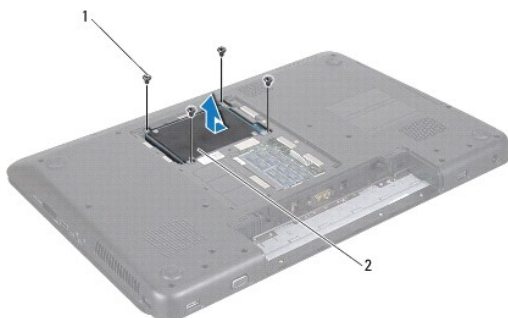
- ⚠ **ADVARSEL:** Før du udfører arbejde på computerens indvendige dele, skal du læse de sikkerhedsoplysninger, der fulgte med computeren. Du kan finde yderligere oplysninger om best practices for sikkerhed på webstedet Regulatory Compliance på www.dell.com/regulatory_compliance.
- ⚠ **ADVARSEL:** Undlad at røre ved harddiskens metalkabinet, hvis du fjerner harddisken fra computeren, mens harddisken er varm.
- ⚠ **FORSIGTIG!** Alle reparationer på computeren skal udføres af en certificeret servicetekniker. Skade på grund af servicering, som ikke er godkendt af Dell, er ikke dækket af garantien.
- ⚠ **FORSIGTIG!** Sluk computeren (se [Slukning af computeren](#)), inden du fjerner harddisken, for at forebygge datatab. Fjern ikke harddisken, mens computeren er tændt eller i slumretilstand.
- ⚠ **FORSIGTIG!** Forebyg skader på systemkortet ved at fjerne det primære batteri (se [Fjernelse af batteriet](#)), før du udfører arbejde på computerens indvendige dele.
- ⚠ **FORSIGTIG!** Forebyg elektrostatisk afladning ved at jorde dig selv med af en jordingsrem eller ved jævnligt at røre ved en umalet metaloverflade (f.eks. et stik på computeren).
- ⚠ **FORSIGTIG!** Harddiske er meget skrøbelige. Vær forsigtig, når du håndterer harddisken.
- 🔍 **BEMÆRK:** Dell garanterer ikke, at harddiske fra andre producenter end Dell er kompatible, og der ydes ikke support på sådanne harddiske.
- 🔍 **BEMÆRK:** Hvis du installerer en ny harddisk fra en anden leverandør end Dell, skal du installere et operativsystem, drivere og hjælpeværktøjer på den nye harddisk (se [Dell Teknologiguide](#)).

Fjernelse af harddisken

1. Følg instruktionerne i [Inden du går i gang](#).
2. Fjern batteriet (se [Fjernelse af batteriet](#)).
3. Fjern moduldækslet (se [Fjernelse af moduldækslet](#)).

- ⚠ **FORSIGTIG!** Når harddisken ikke er i computeren, skal du opbevare den i beskyttende antistatisk indpakning (se afsnittet om beskyttelse mod elektrostatisk afladning i de sikkerhedsanvisninger, der fulgte med computeren).

4. Fjern de fire skruer, der holder harddiskenheden fast til computerens bund.
5. Skub harddisken til venstre og op for at frakoble harddisken fra stikket på systemkortet.
6. Løft harddisken ud af computerbunden.



1	skruer (4)	2	harddiskenhed
---	------------	---	---------------

7. Fjern de fire skruer, der holder harddiskbeslaget fast til harddisken.

- Løft harddisken ud af harddiskbeslaget.



1	skruer (4)	2	harddisk
3	harddiskbeslag		

Montering af harddisken

- Følg instruktionerne i [Inden du går i gang](#).
- Tag den nye harddisk ud af emballagen.
Gem den originale emballage til eventuel opbevaring eller transport af harddisken.
- Sæt harddisken i harddiskbeslaget.
- Isæt de fire skruer, der holder harddiskbeslagene fast til harddisken.
- Sæt harddisken på plads i computerbunden.
- Skub harddisken til højre for at tilslutte den til stikket på systemkortet.
- Monter de fire skruer, der holder harddisken fast på computerbunden.
- Genmonter moduldækslet (se [Montering af moduldækslet](#)).
- Genmonter batteriet (se [Montering af batteriet](#)).

⚠ FORSIGTIG! Inden du tænder computeren, skal du montere alle skrueerne og kontrollere, at der ikke findes løse skrue inde i computeren. Hvis du ikke gør det, kan computeren blive beskadiget.

- Installer eventuelt operativsystemet på computeren. Se afsnittet om gendannelse af operativsystemet i *Installationsvejledningen*.
- Installer eventuelle drivere og hjælpeværktøjer på computeren. Se *Dell Teknologiguide*, hvis du har brug for flere oplysninger.

[Tilbage til indholdssiden](#)

[Tilbage til indholdssiden](#)

Midterdæksel

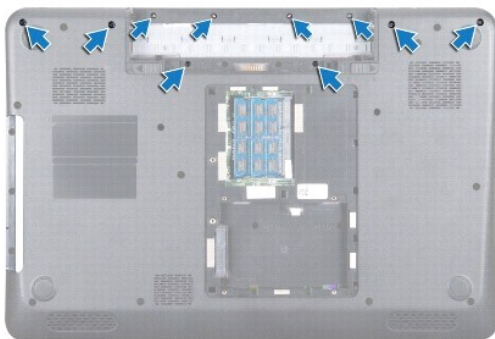
Servicehåndbog til Dell™ Inspiron™ N7010

- [Fjernelse af midterdækslet](#)
- [Genmontering af midterdækslet](#)

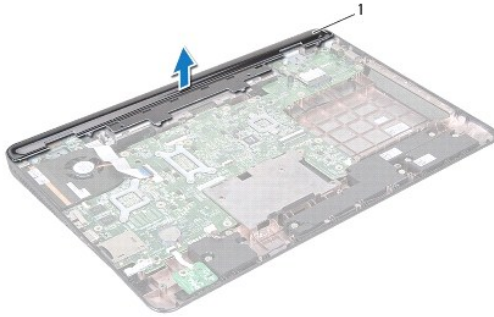
- ⚠ ADVARSEL:** Før du udfører arbejde på computerens indvendige dele, skal du læse de sikkerhedsoplysninger, der fulgte med computeren. Du kan finde yderligere oplysninger om best practices for sikkerhed på webstedet Regulatory Compliance på www.dell.com/regulatory_compliance.
- ⚠ FORSIGTIG!** Forebyg elektrostatisk afladning ved at jorde dig selv med af en jordingsrem eller ved jævnligt at røre ved en umalet metaloverflade (f.eks. et stik på computeren).
- ⚠ FORSIGTIG!** Alle reparationer på computeren skal udføres af en certificeret servicetekniker. Eventuelle skader, der måtte opstå som følge af servicearbejde, der ikke er godkendt af Dell™, dækkes ikke af garantien.
- ⚠ FORSIGTIG!** Forebyg skader på systemkortet ved at fjerne det primære batteri (se [Fjernelse af batteriet](#)), før du udfører arbejde på computerens indvendige dele.
-

Fjernelse af midterdækslet

1. Følg instruktionerne i [Inden du går i gang](#).
2. Fjern batteriet (se [Fjernelse af batteriet](#)).
3. Fjern det optiske drev i (se [Fjernelse af det optiske drev](#)).
4. Fjern moduldækslet (se [Fjernelse af moduldækslet](#)).
5. Følg instruktionerne fra [trin 4](#) til [trin 6](#) i [Fjernelse af harddisken](#).
6. Fjern de ti skruer, som holder midterdækslet fast på computerbunden.



7. Fjern tastaturet (se [Fjernelse af tastaturet](#)).
8. Fjern håndledsstøtten (se [Fjernelse af håndledsstøtten](#)).
9. Fjern skærmenheden (se [Fjernelse af skærmmodulet](#)).
10. Løsn de fire tapper, som holder midterdækslet fast på computerbunden.
11. Løft midterdækslet op fra computerens bund.



1	midterdæksel
---	--------------

Genmontering af midterdækslet

1. Følg instruktionerne i [Inden du går i gang](#).
2. Flugt de fire tappe på midterdækslet med hullerne på computerbunden, og klik midterdækslet på plads.
3. Vend computeren om, og monter de ti skruer, som holder midterdækslet fast på computerbunden.
4. Sæt skærmensættet i igen (se [Montering af skærmenheden](#)).
5. Genmonter håndledsstøtten (se [Montering af håndledsstøtten](#)).
6. Genmonter tastaturet (se [Montering af tastaturet](#)).
7. Følg instruktionerne fra [trin 5](#) til [trin 7](#) i [Montering af harddisken](#).
8. Genmonter moduldækslet (se [Montering af moduldækslet](#)).
9. Genmonter det optiske drev (se [Montering af det optiske drev](#)).
10. Genmonter batteriet (se [Montering af batteriet](#)).

⚠ FORSIGTIG! Inden du tænder computeren, skal du montere alle skruerne og kontrollere, at der ikke findes løse skruer inde i computeren. Hvis du ikke gør det, kan computeren blive beskadiget.

[Tilbage til indholdssiden](#)

[Tilbage til indholdssiden](#)

I/O-kort

Servicehåndbog til Dell™ Inspiron™ N7010

- [Fjernelse af I/O-kortet](#)
- [Genmontering af I/O-kortet](#)

- ⚠ ADVARSEL:** Før du udfører arbejde på computerens indvendige dele, skal du læse de sikkerhedsoplysninger, der fulgte med computeren. Du kan finde yderligere oplysninger om best practices for sikkerhed på webstedet Regulatory Compliance på www.dell.com/regulatory_compliance.
- ⚠ FORSIGTIG!** Alle reparationer på computeren skal udføres af en certificeret servicetekniker. Eventuelle skader, der måtte opstå som følge af servicearbejde, der ikke er godkendt af Dell™, dækkes ikke af garantien.
- ⚠ FORSIGTIG!** Forebyg elektrostatisk afladning ved at jorde dig selv med af en jordingsrem eller ved jævnligt at røre ved en umalet metaloverflade (f.eks. et stik på computeren).
- ⚠ FORSIGTIG!** Forebyg skader på systemkortet ved at fjerne det primære batteri (se [Fjernelse af batteriet](#)), før du udfører arbejde på computerens indvendige dele.

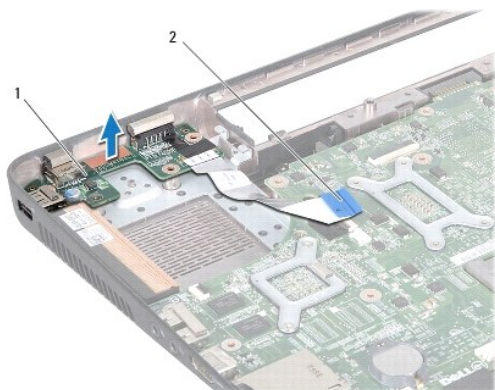
Fjernelse af I/O-kortet

1. Følg instruktionerne i [Inden du går i gang](#).
2. Fjern batteriet (se [Fjernelse af batteriet](#)).
3. Fjern moduldækslet (se [Fjernelse af moduldækslet](#)).
4. Følg instruktionerne fra [trin 4](#) til [trin 6](#) i [Fjernelse af harddisken](#).
5. Fjern det optiske drev (se [Fjernelse af det optiske drev](#)).
6. Fjern tastaturet (se [Fjernelse af tastaturet](#)).
7. Fjern håndledsstøtten (se [Fjernelse af håndledsstøtten](#)).
8. Frakobl I/O kortets kabel fra stikket på systemkortet.



1	I/O-kortkabel	2	I/O-kortets kabelstik
---	---------------	---	-----------------------

9. Fjern processorblæseren (se [Fjernelse af processorens blæser](#)).
10. Fjern skærmenheden (se [Fjernelse af skærmmodulet](#)).
11. Fjern midterdækslet (se [Fjernelse af midterdækslet](#)).
12. Løft I/O-kortet op fra computerbunden.



1	I/O-kort	2	I/O-kortkabel
---	----------	---	---------------

Genmontering af I/O-kortet

1. Følg instruktionerne i [Inden du går i gang](#).
2. Flugt stikkene på I/O-kortet med pladserne på computerbunden, og tryk på I/O-kortet, indtil det sidder helt fast.
3. Genmonter midterdækslet (se [Genmontering af midterdækslet](#)).
4. Genmonter skærmenheden (se [Montering af skærmenheden](#)).
5. Genmonter processorbæseren (se [Udskiftning af processorbæseren](#)).
6. Sæt I/O kortets kabel i stikket på systemkortet.
7. Genmonter håndledsstøtten (se [Montering af håndledsstøtten](#)).
8. Genmonter tastaturet (se [Montering af tastaturet](#)).
9. Følg instruktionerne fra [trin 5](#) til [trin 7](#) i [Montering af harddisken](#).
10. Genmonter moduldækslet (se [Montering af moduldækslet](#)).
11. Genmonter det optiske drev (se [Montering af det optiske drev](#)).
12. Genmonter batteriet (se [Montering af batteriet](#)).

⚠ FORSIGTIG! Inden du tænder computeren, skal du montere alle skrueerne og kontrollere, at der ikke findes løse skrue inde i computeren. Hvis du ikke gør dette, kan computeren blive beskadiget.

[Tilbage til indholdssiden](#)

[Tilbage til indholdssiden](#)

Tastatur

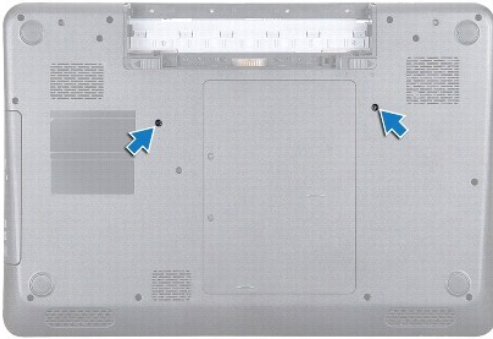
Servicehåndbog til Dell™ Inspiron™ N7010

- [Fjernelse af tastaturet](#)
- [Montering af tastaturet](#)

- ⚠ **ADVARSEL:** Før du udfører arbejde på computerens indvendige dele, skal du læse de sikkerhedsoplysninger, der fulgte med computeren. Du kan finde yderligere oplysninger om best practices for sikkerhed på webstedet Regulatory Compliance på www.dell.com/regulatory_compliance.
 - ⚠ **FORSIGTIG!** Alle reparationer på computeren skal udføres af en certificeret servicetekniker. Eventuelle skader, der måtte opstå som følge af servicearbejde, der ikke er godkendt af Dell™, dækkes ikke af garantien.
 - ⚠ **FORSIGTIG!** Forebyg elektrostatisk afladning ved at jorde dig selv med af en jordingsrem eller ved jævnligt at røre ved en umalet metaloverflade (f.eks. et stik på computeren).
 - ⚠ **FORSIGTIG!** Forebyg skader på systemkortet ved at fjerne det primære batteri (se [Fjernelse af batteriet](#)), før du udfører arbejde på computerens indvendige dele.
-

Fjernelse af tastaturet

1. Følg instruktionerne i [Inden du går i gang](#).
2. Fjern batteriet (se [Fjernelse af batteriet](#)).
3. Fjern de to skruer, som fastgør tastaturet til computerbunden.



4. Vend computeren om, og åbn skærmen så meget som muligt.
- ⚠ **FORSIGTIG!** Tastehætterne på tastaturet er skrøbelige og kan nemt forrykke sig, og det er tidskrævende at udskifte dem. Vær forsigtig, når du fjerner og håndterer tastaturet.
5. Tryk på tastaturet, og skub det mod bunden så meget som muligt.
 6. Lirk en plastiskyl ind mellem tastaturet og håndledsstøtten, og løft tastaturet for at frigøre det fra tapperne på håndledsstøtten.



1	plastiksyl	2	tastatur
3	håndledsstøtte		

7. Lirk forsigtigt tastaturet op, og træk de fem tapper under bunden på tastaturet ud af hullerne på håndledsstøtten.

⚠ FORSIGTIG! Vær ekstra forsigtig, når du fjerner og håndterer tastaturet. Ellers er der risiko for, at skærmpanelet bliver ridset.

8. Hold tastaturet mod skærmen uden at trække hårdt i det.
9. Løft låsen til stikket, og træk derefter i trækfligen for at frakoble kablet til tastaturet fra stikket på systemkortet.
10. Løft tastaturet væk fra computeren.



1	tastaturtapper (5)	2	lås til stikket
---	--------------------	---	-----------------

Montering af tastaturet

1. Følg instruktionerne i [Inden du går i gang](#).
2. Skub tastaturkablet ind i stikket på systemkortet, og tryk ned på låsen til stikket for at fastgøre kablet.
3. Anbring tapperne under bunden af tastaturet, så de passer med åbningerne på håndledsstøtten, og sæt tastaturet på plads.
4. Tryk forsigtigt langs kanten af tastaturet, og skub tastaturet opad for fastgøre det under tapperne på håndledsstøtten.
5. Vend computeren om, og monter de to skruer, som fastgør tastaturet til computerbunden.
6. Genmonter batteriet (se [Montering af batteriet](#)).

△ **FORSIGTIG!** Inden du tænder computeren, skal du montere alle skruerne og kontrollere, at der ikke findes løse skruer inde i computeren. Hvis du ikke gør dette, kan computeren blive beskadiget.

[Tilbage til indholdssiden](#)

[Tilbage til indholdssiden](#)

Statuslampepanel

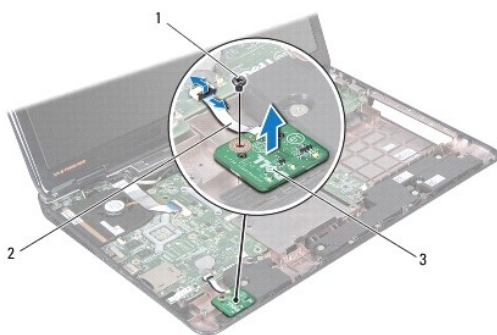
Servicehåndbog til Dell™ Inspiron™ N7010

- [Fjernelse af statuslampepanelet](#)
- [Isætning af statuslampepanelet](#)

- ⚠ ADVARSEL:** Før du udfører arbejde på computerens indvendige dele, skal du læse de sikkerhedsoplysninger, der fulgte med computeren. Du kan finde yderligere oplysninger om best practices for sikkerhed på webstedet Regulatory Compliance på www.dell.com/regulatory_compliance.
- ⚠ FORSIGTIG!** Alle reparationer på computeren skal udføres af en certificeret servicetekniker. Eventuelle skader, der måtte opstå som følge af servicearbejde, der ikke er godkendt af Dell™, dækkes ikke af garantien.
- ⚠ FORSIGTIG!** Forebyg elektrostatisk afladning ved at jorde dig selv med af en jordingsrem eller ved jævnligt at røre ved en umalet metaloverflade (f.eks. et stik på computeren).
- ⚠ FORSIGTIG!** Forebyg skader på systemkortet ved at fjerne det primære batteri (se [Fjernelse af batteriet](#)), før du udfører arbejde på computerens indvendige dele.

Fjernelse af statuslampepanelet

1. Følg instruktionerne i [Inden du går i gang](#).
2. Fjern batteriet (se [Fjernelse af batteriet](#)).
3. Fjern det optiske drev (se [Fjernelse af det optiske drev](#)).
4. Fjern moduldækslet (se [Fjernelse af moduldækslet](#)).
5. Følg instruktionerne fra [trin 4](#) til [trin 6](#) i [Fjernelse af harddisken](#).
6. Fjern tastaturet (se [Fjernelse af tastaturet](#)).
7. Fjern håndledsstøtten (se [Fjernelse af håndledsstøtten](#)).
8. Løft låsen til stikket for at frakoble statusindikatorpanelets kabel fra stikket på systemkortet.
9. Fjern skruen, der holder statuslampepanelet fast til computerbunden.
10. Løft statuslampepanelet ud af computeren.



1	skruen	2	statuslampepanelets kabel
3	statuslampepanel		

Isætning af statuslampepanelet

1. Følg instruktionerne i [Inden du går i gang](#).
2. Flugt skruehullet på statuslampepanelet med skruehullet på computerbunden.
3. Isæt skruen, der holder statuslampepanelet fast til computerbunden.
4. Sæt statusindikatorpanelets kabel i stikket på systemkortet, og tryk ned på låsen til stikket for at fastgøre kablet.
5. Genmonter håndledsstøtten (se [Montering af håndledsstøtten](#)).
6. Genmonter tastaturet (se [Montering af tastaturet](#)).
7. Genmonter det optiske drev (se [Montering af det optiske drev](#)).
8. Følg instruktionerne fra [trin 5](#) til [trin 7](#) i [Montering af harddisken](#).
9. Genmonter moduldækslet (se [Montering af moduldækslet](#)).
10. Genmonter batteriet (se [Montering af batteriet](#)).

 **FORSIGTIG!** Inden du tænder computeren, skal du montere alle skrueerne og kontrollere, at der ikke findes løse skrueer inde i computeren. Hvis du ikke gør det, kan computeren blive beskadiget.

[Tilbage til indholdssiden](#)

[Tilbage til indholdssiden](#)

Hukommelsesmodul(er)

Servicehåndbog til Dell™ Inspiron™ N7010

- [Fjernelse af hukommelsesmodulet eller -modulerne](#)
- [Montering af hukommelsesmodulet eller -modulerne](#)

⚠ ADVARSEL: Før du udfører arbejde på computerens indvendige dele, skal du læse de sikkerhedsoplysninger, der fulgte med computeren. Du kan finde yderligere oplysninger om best practices for sikkerhed på webstedet Regulatory Compliance på www.dell.com/regulatory_compliance.

⚠ FORSIGTIG! Alle reparationer på computeren skal udføres af en certificeret servicetekniker. Eventuelle skader, der måtte opstå som følge af servicearbejde, der ikke er godkendt af Dell™, dækkes ikke af garantien.

⚠ FORSIGTIG! Forebyg elektrostatisk afladning ved at jorde dig selv med af en jordingsrem eller ved jævnligt at røre ved en umalet metaloverflade (f.eks. et stik på computeren).

⚠ FORSIGTIG! Forebyg skader på systemkortet ved at fjerne det primære batteri (se [Fjernelse af batteriet](#)), før du udfører arbejde på computerens indvendige dele.

Du kan udvide computerens hukommelse ved at installere hukommelsesmoduler på systemkortet. Se "Specifikationer" i din *Opsætningsvejledning* på support.dell.com/manuals for at få oplysninger om den understøttede hukommelse på din computer.

📌 BEMÆRK: Hukommelsesmoduler, der er købt hos Dell™, er omfattet af computergarantien.

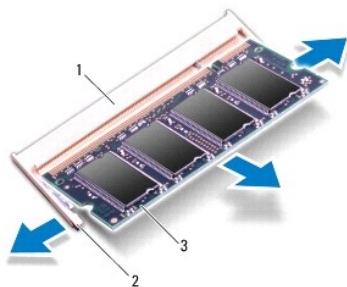
Din computer har to brugertilgængelige SODIMM-stik (DIMM A og DIMM B), som du kan få adgang til fra computerens bund.

Fjernelse af hukommelsesmodulet eller -modulerne

1. Følg instruktionerne i [Inden du går i gang](#).
2. Fjern batteriet (se [Fjernelse af batteriet](#)).
3. Fjern moduldækslet (se [Fjernelse af moduldækslet](#)).

⚠ FORSIGTIG! Brug ikke værktøj til at frigøre fastgørelsesklemmerne på hukommelsesmodulet, da dette medfører risiko for skader på stikket til hukommelsesmodulet.

4. Brug fingerspidserne til forsigtigt at adskille fastgørelsesklemmerne på hver side af hukommelsesmodulstikket, indtil modulet springer op.
5. Fjern hukommelsesmodulet fra stikket.



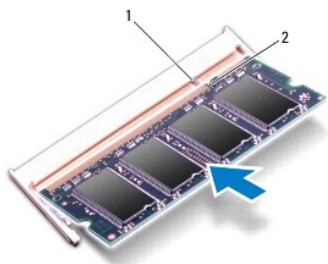
1	stik til hukommelsesmodul	2	fastgørelsesklemmer (2)
3	hukommelsesmodul		

Montering af hukommelsesmodulet eller -modulerne

⚠ FORSIGTIG! Hvis du skal installere hukommelsesmoduler i to stik, skal du installere et hukommelsesmodul i det stik, der er mærket "DIMM A", inden du installerer et modul i det stik, der er mærket "DIMM B".

1. Følg instruktionerne i [Inden du går i gang](#).
2. Flugt indhakked i hukommelsesmodulet med tappen i stikket på hukommelsesmodulet.
3. Skub modulet helt ind i stikket i en vinkel på 45 grader, og tryk hukommelsesmodulet ned, indtil det klikker på plads. Hvis du ikke mærker noget klik, skal du fjerne hukommelsesmodulet og sætte det i igen.

🔍 BEMÆRK: Hvis hukommelsesmodulet ikke installeres korrekt, kan computeren muligvis ikke starte.



1	tap	2	indhak
---	-----	---	--------

4. Genmonter moduldækslet (se [Montering af moduldækslet](#)).
5. Sæt batteriet i (se [Montering af batteriet](#)), eller sæt AC-adapteren i computeren og i en stikkontakt.

⚠ FORSIGTIG! Inden du tænder computeren, skal du montere alle skruerne og kontrollere, at der ikke findes løse skruer inde i computeren. Hvis du ikke gør det, kan computeren blive beskadiget.

6. Tænd computeren.


Når computeren starter, registreres hukommelsesmodulet eller -modulerne, og systemkonfigurationsoplysningerne opdateres automatisk.

Sådan kontrollerer du, hvor meget hukommelse der er installeret i computeren:

Windows Vista®:

Klik på Start  → **Hjælp og support** → Dell System Information.

Windows® 7:

Klik på Start  → Kontrolpanel → System og sikkerhed → System.

[Tilbage til indholdssiden](#)

[Tilbage til indholdssiden](#)

Trådløst minikort

Servicehåndbog til Dell™ Inspiron™ N7010

- [Fjernelse af minikortet](#)
- [Genmontering af minikortet](#)

- ⚠ **ADVARSEL:** Før du udfører arbejde på computerens indvendige dele, skal du læse de sikkerhedsoplysninger, der fulgte med computeren. Du kan finde yderligere oplysninger om best practices for sikkerhed på webstedet Regulatory Compliance på www.dell.com/regulatory_compliance.
- ⚠ **FORSIGTIG!** Alle reparationer på computeren skal udføres af en certificeret servicetekniker. Eventuelle skader, der måtte opstå som følge af servicearbejde, der ikke er godkendt af Dell™, dækkes ikke af garantien.
- ⚠ **FORSIGTIG!** Forebyg elektrostatisk afladning ved at jorde dig selv med af en jordingsrem eller ved jævnligt at røre ved en umalet metaloverflade (f.eks. et stik på computeren).
- ⚠ **FORSIGTIG!** Forebyg skader på systemkortet ved at fjerne det primære batteri (se [Fjernelse af batteriet](#)), før du udfører arbejde på computerens indvendige dele.
- ⚠ **FORSIGTIG!** Når minikortet ikke sidder i computeren, skal det opbevares i beskyttende antistatisk indpakning (se afsnittet om beskyttelse mod elektrostatisk afladning i de sikkerhedsanvisninger, der fulgte med computeren).
- 🔧 **BEMÆRK:** Dell garanterer ikke kompatibilitet og yder ikke support til minikort fra andre leverandører end Dell.
- 🔧 **BEMÆRK:** Der er muligvis installeret et minikort i minikortstikket, afhængigt af computerens konfiguration, da den blev solgt.

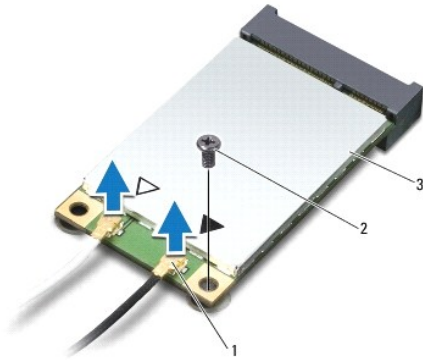
Hvis du har bestilt et trådløst minikort sammen med computeren, er kortet allerede installeret.

Computeren understøtter:

1. Et halvt minikortstik — WLAN (Wireless Local Area Network), Wi-Fi eller WiMax (Worldwide Interoperability for Microwave Access)

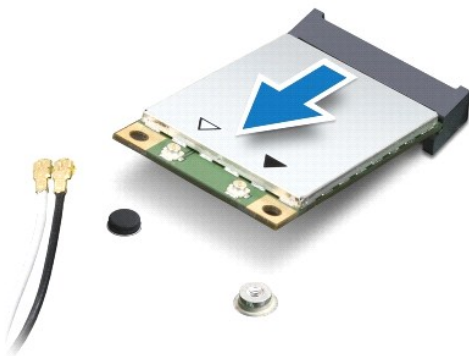
Fjernelse af minikortet

1. Følg instruktionerne i [Inden du går i gang](#).
 2. Fjern batteriet (se [Fjernelse af batteriet](#)).
 3. Fjern moduldækslet (se [Fjernelse af moduldækslet](#)).
 4. Følg instruktionerne fra [trin 4](#) til [trin 6](#) i [Fjernelse af harddisken](#).
 5. Fjern det optiske drev (se [Fjernelse af det optiske drev](#)).
 6. Fjern tastaturet (se [Fjernelse af tastaturet](#)).
 7. Fjern håndledsstøtten (se [Fjernelse af håndledsstøtten](#)).
- ⚠ **FORSIGTIG!** Når du frakobler et kabel, skal du tage fat i stikket eller trækfligen, ikke i selve kablet. Nogle kabler har stik med låsetappe. Hvis du frakobler et sådant kabel, bør du trykke på låsetappene, før du frakobler kablet. Når du trækker forbindelsesstykker ud, bør du sikre dig, at de flugter med stikket for at undgå bøjedede ben. Du bør også sikre dig, at begge forbindelsesstykker flugter hinanden, inden du sætter en ledning i.
8. Afbryd antennekablerne fra minikortet.
 9. Fjern den skrue, der holder minikortet fast til datterkortet.



1	antennekabelstik (2)	2	skrue	3	Minikort
---	----------------------	---	-------	---	----------

10. Løft minikortet ud af stikket på datterkortet.



Genmontering af minikortet

1. Følg instruktionerne i [Inden du går i gang](#).
2. Tag det nye minikort ud af emballagen.

⚠ **FORSIGTIG! Skub kortet på plads med et fast, eventuelt hårdt tryk. Hvis du bruger for stor kraft, risikerer du at beskadige stikket.**

⚠ **FORSIGTIG! Stikkene er affasede, så kortene ikke kan indsættes forkert. Hvis du mærker modstand, skal du kontrollere, at stikkene på minikortet og systemkortet er placeret korrekt, og derefter prøve igen.**

⚠ **FORSIGTIG! Anbring aldrig kabler under minikortet, da dette medfører risiko for skader på kortet.**

3. Sæt minikortets stik i det relevante stik på datterkortet i en vinkel på 45 grader.
4. Tryk den anden ende af minikortet i stikket på datterkortet, og monter den skrue, som holder minikortet fast i stikket på datterkortet.
5. Sæt de relevante antennekabler i det minikort, du er ved at installere. Følgende tabel viser antennekablets farveskema for minikort, der understøttes af din computer.

Stik på minikortet	Farveskema over antennekabler
WLAN, Wi-Fi, WiMax (2 antennekabler)	

Hovedstik (hvid trekant)	hvid
Hjælpestik (sort trekant)	sort

6. Fastgør de ubrugte antennekabler i den beskyttende Mylar-sleeve.
7. Genmonter håndledsstøtten (se [Montering af håndledsstøtten](#)).
8. Genmonter tastaturet (se [Montering af tastaturet](#)).
9. Genmonter det optiske drev (se [Montering af det optiske drev](#)).
10. Følg instruktionerne fra [trin 5](#) til [trin 7](#) i [Montering af harddisken](#).
11. Genmonter moduldækslet (se [Montering af moduldækslet](#)).
12. Genmonter batteriet (se [Montering af batteriet](#)).

⚠ FORSIGTIG! Inden du tænder computeren, skal du montere alle skruerne og kontrollere, at der ikke findes løse skruer inde i computeren. Hvis du ikke gør det, kan computeren blive beskadiget.

13. Installer eventuelle drivere og hjælpeværktøjer på computeren. Se *Dell Teknologiguide*, hvis du har brug for flere oplysninger.

🔍 BEMÆRK: Hvis du installerer et trådløst minikort fra andre leverandører end Dell, skal du også installere de tilhørende drivere og hjælpeprogrammer. Se *Dell Teknologiguide*, hvis du har brug for flere oplysninger.

[Tilbage til indholdssiden](#)

[Tilbage til indholdssiden](#)

Optisk drev

Servicehåndbog til Dell™ Inspiron™ N7010

- [Fjernelse af det optiske drev](#)
- [Montering af det optiske drev](#)

- ⚠ ADVARSEL:** Før du udfører arbejde på computerens indvendige dele, skal du læse de sikkerhedsoplysninger, der fulgte med computeren. Du kan finde yderligere oplysninger om best practices for sikkerhed på webstedet Regulatory Compliance på www.dell.com/regulatory_compliance.
- ⚠ FORSIGTIG!** Alle reparationer på computeren skal udføres af en certificeret servicetekniker. Eventuelle skader, der måtte opstå som følge af servicearbejde, der ikke er godkendt af Dell™, dækkes ikke af garantien.
- ⚠ FORSIGTIG!** Forebyg elektrostatisk afladning ved at jorde dig selv med af en jordingsrem eller ved jævnligt at røre ved en umalet metaloverflade (f.eks. et stik på computeren).
- ⚠ FORSIGTIG!** Forebyg skader på systemkortet ved at fjerne det primære batteri (se [Fjernelse af batteriet](#)), før du udfører arbejde på computerens indvendige dele.
-

Fjernelse af det optiske drev

1. Følg instruktionerne i [Inden du går i gang](#).
2. Fjern batteriet (se [Fjernelse af batteriet](#)).
3. Fjern den skrue, som fastgør det optiske drev til computerbunden.
4. Skub det optiske drev ud af den optiske drevbås.



1	skrue	2	optisk drev
---	-------	---	-------------

Montering af det optiske drev

1. Følg instruktionerne i [Inden du går i gang](#).
 2. Tag den nye optiske harddisk ud af emballagen.
Gem den originale emballage til senere opbevaring eller transport af den optiske harddisk.
 3. Skub det optiske drev tilbage i den optiske drevbås.
 4. Monter den skrue, som fastgør det optiske drev til computerbunden.
 5. Genmonter batteriet (se [Montering af batteriet](#)).
- ⚠ FORSIGTIG!** Inden du tænder computeren, skal du montere alle skrueerne og kontrollere, at der ikke findes løse skrueer inde i computeren. Hvis du ikke gør det, kan computeren blive beskadiget.
-

[Tilbage til indholdssiden](#)

[Tilbage til indholdssiden](#)

Håndledsstøtte

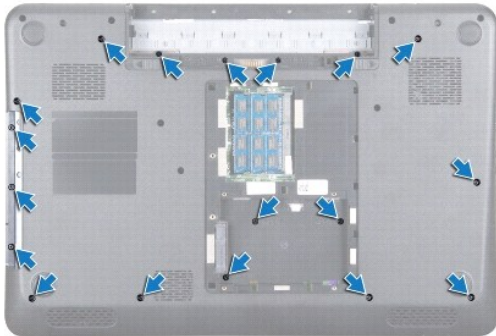
Servicehåndbog til Dell™ Inspiron™ N7010

- [Fjernelse af håndledsstøtten](#)
- [Montering af håndledsstøtten](#)

- ⚠ ADVARSEL:** Før du udfører arbejde på computerens indvendige dele, skal du læse de sikkerhedsoplysninger, der fulgte med computeren. Du kan finde yderligere oplysninger om best practices for sikkerhed på webstedet Regulatory Compliance på www.dell.com/regulatory_compliance.
- ⚠ FORSIGTIG!** Forebyg elektrostatisk afladning ved at jorde dig selv med af en jordingsrem eller ved jævnligt at røre ved en umalet metaloverflade (f.eks. et stik på computeren).
- ⚠ FORSIGTIG!** Alle reparationer på computeren skal udføres af en certificeret servicetekniker. Eventuelle skader, der måtte opstå som følge af servicearbejde, der ikke er godkendt af Dell™, dækkes ikke af garantien.
- ⚠ FORSIGTIG!** Forebyg skader på systemkortet ved at fjerne det primære batteri (se [Fjernelse af batteriet](#)), før du udfører arbejde på computerens indvendige dele.
-

Fjernelse af håndledsstøtten

1. Følg instruktionerne i [Inden du går i gang](#).
2. Fjern batteriet (se [Fjernelse af batteriet](#)).
3. Fjern det optiske drev (se [Fjernelse af det optiske drev](#)).
4. Fjern moduldækslet (se [Fjernelse af moduldækslet](#)).
5. Følg instruktionerne fra [trin 4](#) til [trin 6](#) i [Fjernelse af harddisken](#).
6. Fjern de 18 skruer, som fastgør håndledsstøtten til computerbunden.



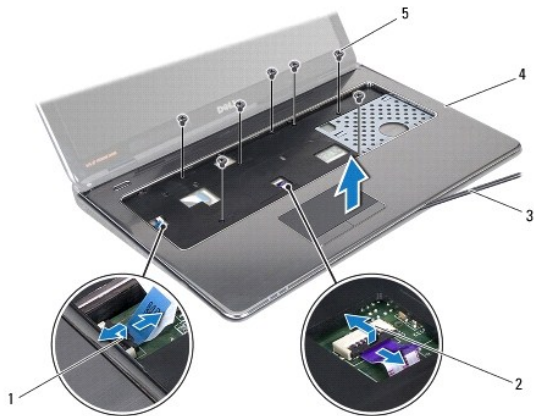
7. Fjern tastaturet (se [Fjernelse af tastaturet](#)).

⚠ FORSIGTIG! Løft låsen til stikket, og træk i plastikflågen oven på stikkene for at fjerne kablerne og undgå at beskadige stikkene.

8. Fjern kablet til berøringspladen og kablet til strømknappen fra stikkene på systemkortet.
9. Fjern de syv skruer, som holder håndledsstøtten fast.

⚠ FORSIGTIG! Løft forsigtigt håndledsstøtten væk fra computerbunden, så håndledsstøtten ikke beskadiges.

10. Lirk en plastiksyl ind mellem computerbunden og håndledsstøtten, og fjern håndledsstøtten fra computerbunden.



1	strømknappens kabelstik	2	pegefeltets kabelstik
3	plastiksyrl	4	håndledsstøtte
5	skruer (7)		

Montering af håndledsstøtten

1. Følg instruktionerne i [Inden du går i gang](#).
2. Anbring tapperne på håndledsstøtten i de tilsvarende huller i computerbunden, og tryk forsigtigt håndledsstøtten på plads.
3. Sæt kablerne til berøringspladen og strømknappen i stikkene på systemkortet, og tryk ned på låsene til stikkene for at fastgøre kablerne.
4. Genmonter de syv skruer, som holder håndledsstøtten fast.
5. Genmonter tastaturet (se [Montering af tastaturet](#)).
6. Monter de 18 skruer, som fastgør håndledsstøtten til computerbunden.
7. Følg instruktionerne fra [trin 5](#) til [trin 7](#) i [Montering af harddisken](#).
8. Genmonter det optiske drev (se [Montering af det optiske drev](#)).
9. Genmonter moduldækslet (se [Montering af moduldækslet](#)).
10. Genmonter batteriet (se [Montering af batteriet](#)).

⚠ FORSIGTIG! Inden du tænder computeren, skal du montere alle skruerne og kontrollere, at der ikke findes løse skruer inde i computeren. Hvis du ikke gør det, kan computeren blive beskadiget.

[Tilbage til indholdssiden](#)

[Tilbage til indholdssiden](#)

Kølemodul

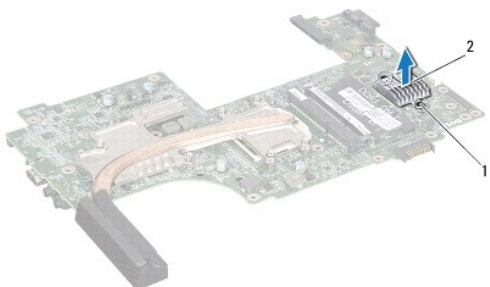
Servicehåndbog til Dell™ Inspiron™ N7010

- [Fjernelse af kølemodul](#)
- [Montering af kølemodul](#)

- ⚠ **ADVARSEL:** Før du udfører arbejde på computerens indvendige dele, skal du læse de sikkerhedsoplysninger, der fulgte med computeren. Du kan finde yderligere oplysninger om best practices for sikkerhed på webstedet Regulatory Compliance på www.dell.com/regulatory_compliance.
- ⚠ **FORSIGTIG!** Alle reparationer på computeren skal udføres af en certificeret servicetekniker. Eventuelle skader, der måtte opstå som følge af servicearbejde, der ikke er godkendt af Dell™, dækkes ikke af garantien.
- ⚠ **FORSIGTIG!** For at undgå statisk elektricitet skal du jorde dig selv ved at anvende en jordingsrem eller regelmæssigt jorde dig selv ved at berøre en umalet overflade.
- ⚠ **FORSIGTIG!** Forebyg skader på systemkortet ved at fjerne det primære batteri (se [Fjernelse af batteriet](#)), før du udfører arbejde på computerens indvendige dele.

Fjernelse af kølemodul

1. Følg instruktionerne i [Inden du går i gang](#).
2. Fjern batteriet (se [Fjernelse af batteriet](#)).
3. Følg instruktionerne fra [trin 3](#) til [trin 18](#) i [Fjernelse af systemkortet](#).
4. Løsn de to monteringskruer, der holder kølemodul fast til systemkortet.
5. Løft kølemodul væk fra systemkortet.



1	monteringskruer (2)	2	kølemodul
---	---------------------	---	-----------

Montering af kølemodul

1. Følg instruktionerne i [Inden du går i gang](#).
2. Flugt skruehullerne på kølemodul med skruehullerne på computerbunden.
3. Stram de to monteringskruer, der holder kølemodul fast på systemkortet.
4. Følg instruktionerne fra [trin 6](#) til [trin 22](#) i [Montering af systemkortet](#).
5. Genmonter batteriet (se [Montering af batteriet](#)).

- ⚠ **FORSIGTIG!** Inden du tænder computeren, skal du montere alle skrue og kontrollere, at der ikke findes løse skrue inde i computeren. Hvis du ikke gør det, kan computeren blive beskadiget.

[Tilbage til indholdssiden](#)

[Tilbage til indholdssiden](#)

Strømknækort

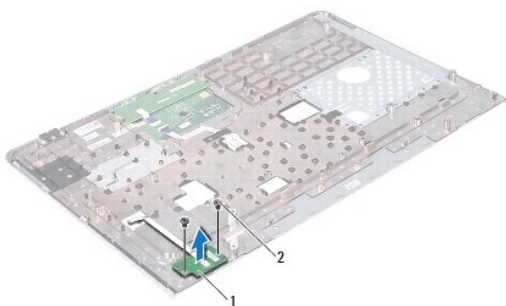
Servicehåndbog til Dell™ Inspiron™ N7010

- [Fjernelse af strømknækortet](#)
- [Montering af strømknækortet](#)

- ⚠ ADVARSEL:** Før du udfører arbejde på computerens indvendige dele, skal du læse de sikkerhedsoplysninger, der fulgte med computeren. Du kan finde yderligere oplysninger om best practices for sikkerhed på webstedet Regulatory Compliance på www.dell.com/regulatory_compliance.
- ⚠ FORSIGTIG!** Alle reparationer på computeren skal udføres af en certificeret servicetekniker. Eventuelle skader, der måtte opstå som følge af servicearbejde, der ikke er godkendt af Dell™, dækkes ikke af garantien.
- ⚠ FORSIGTIG!** Forebyg elektrostatisk afladning ved at jorde dig selv med af en jordingsrem eller ved jævnligt at røre ved en umalet metaloverflade (f.eks. et stik på computeren).
- ⚠ FORSIGTIG!** Forebyg skader på systemkortet ved at fjerne det primære batteri (se [Fjernelse af batteriet](#)), før du udfører arbejde på computerens indvendige dele.

Fjernelse af strømknækortet

1. Følg instruktionerne i [Inden du går i gang](#).
2. Fjern batteriet (se [Fjernelse af batteriet](#)).
3. Fjern moduldækslet (se [Fjernelse af moduldækslet](#)).
4. Følg instruktionerne fra [trin 4](#) til [trin 6](#) i [Fjernelse af harddisken](#).
5. Fjern det optiske drev (se [Fjernelse af det optiske drev](#)).
6. Fjern tastaturet (se [Fjernelse af tastaturet](#)).
7. Fjern håndledsstøtten (se [Fjernelse af håndledsstøtten](#)).
8. Vend håndledsstøtten om.
9. Fjern de to skruer, der holder strømknækkortet fast til håndledsstøtten.



1	strømknækort	2	skruer (2)
---	--------------	---	------------

⚠ BEMÆRK: Kablet til strømknækortet er fastgjort til håndledsstøtten.

10. Frigør forsigtigt kablet til strømkortet fra håndledsstøtten.

⚠ FORSIGTIG! Vær meget forsigtig, når du fjerner strømknækortet. Kortet er meget skrøbeligt.

11. Løft strømknækortet væk fra håndledsstøtten.

Montering af strømknappkortet

1. Følg instruktionerne i [Inden du går i gang](#).
2. Flugt hullerne på strømknappkortet med justeringsstyret på håndledsstøtten, og anbring forsigtigt strømknappkortet.
3. Genmonter de to skruer, der holder strømknappens kort fast til håndledsstøtten.
4. Anbring strømknappkortet på håndledsstøtten.
5. Vend håndledsstøtten om.
6. Genmonter håndledsstøtten (se [Montering af håndledsstøtten](#)).
7. Genmonter tastaturet (se [Montering af tastaturet](#)).
8. Genmonter det optiske drev (se [Montering af det optiske drev](#)).
9. Følg instruktionerne fra [trin 5](#) til [trin 7](#) i [Montering af harddisken](#).
10. Genmonter moduldækslet (se [Montering af moduldækslet](#)).
11. Genmonter batteriet (se [Montering af batteriet](#)).

 **FORSIGTIG! Inden du tænder computeren, skal du montere alle skruerne og kontrollere, at der ikke findes løse skruer inde i computeren. Hvis du ikke gør det, kan computeren blive beskadiget.**

[Tilbage til indholdssiden](#)

[Tilbage til indholdssiden](#)

Højtalere

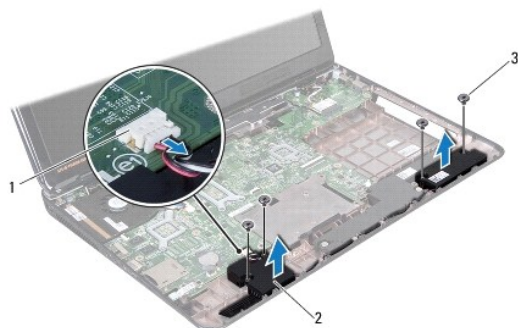
Servicehåndbog til Dell™ Inspiron™ N7010

- [Fjernelse af højttalerne](#)
- [Montering af højttalerne](#)

- ⚠ ADVARSEL:** Før du udfører arbejde på computerens indvendige dele, skal du læse de sikkerhedsoplysninger, der fulgte med computeren. Du kan finde yderligere oplysninger om best practices for sikkerhed på webstedet Regulatory Compliance på www.dell.com/regulatory_compliance.
- ⚠ FORSIGTIG!** Alle reparationer på computeren skal udføres af en certificeret servicetekniker. Eventuelle skader, der måtte opstå som følge af servicearbejde, der ikke er godkendt af Dell™, dækkes ikke af garantien.
- ⚠ FORSIGTIG!** Forebyg elektrostatisk afladning ved at jorde dig selv med af en jordingsrem eller ved jævnligt at røre ved en umalet metaloverflade (f.eks. et stik på computeren).
- ⚠ FORSIGTIG!** Forebyg skader på systemkortet ved at fjerne det primære batteri (se [Fjernelse af batteriet](#)), før du udfører arbejde på computerens indvendige dele.

Fjernelse af højttalerne

1. Følg procedurerne i [Inden du går i gang](#).
2. Fjern batteriet (se [Fjernelse af batteriet](#)).
3. Fjern moduldækslet (se [Fjernelse af moduldækslet](#)).
4. Følg instruktionerne fra [trin 4](#) til [trin 6](#) i [Fjernelse af harddisken](#).
5. Fjern det optiske drev (se [Fjernelse af det optiske drev](#)).
6. Fjern tastaturet (se [Fjernelse af tastaturet](#)).
7. Fjern håndledsstøtten (se [Fjernelse af håndledsstøtten](#)).
8. Fjern statuslampepanelet (se [Fjernelse af statuslampepanelet](#)).
9. Frakobl højttalerkablet fra stikket på systemkortet.
10. Fjern de fire skruer, som holder højttalerne fast på computerbunden.
11. Noter kabelføringen for højttalerkablet ned, og fjern højttalerne og kablet fra computerbunden.



1	højttalerkabelstik	2	højttalere (2)
3	skruer (4)		

Montering af højttalerne

1. Følg instruktionerne i [Inden du går i gang](#).
2. Placer højttalerne i computerbunden.
3. Før højttalerkablet gennem føringsskinnerne i computerbunden.
4. Tilslut højttalerkablet til stikket på systemkortet.
5. Genmonter de fire skruer, som holder tastaturet fast på computerbunden.
6. Genmonter statuslampepanelet (se [Isætning af statuslampepanelet](#)).
7. Genmonter håndledsstøtten (se [Montering af håndledsstøtten](#)).
8. Genmonter tastaturet (se [Montering af tastaturet](#)).
9. Genmonter det optiske drev (se [Montering af det optiske drev](#)).
10. Følg instruktionerne fra [trin 5](#) til [trin 7](#) i [Montering af harddisken](#).
11. Genmonter moduldækslet (se [Montering af moduldækslet](#)).
12. Genmonter batteriet (se [Montering af batteriet](#)).

 **FORSIGTIG! Inden du tænder computeren, skal du montere alle skruerne og kontrollere, at der ikke findes løse skruer inde i computeren. Hvis du ikke gør det, kan computeren blive beskadiget.**

[Tilbage til indholdssiden](#)

[Tilbage til indholdssiden](#)

Subwooferanordning

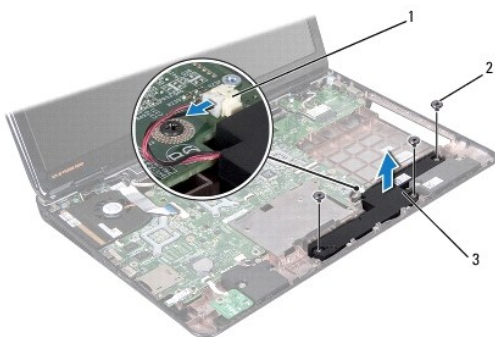
Servicehåndbog til Dell™ Inspiron™ N7010

- [Fjernelse af subwooferanordningen](#)
- [Isætning af subwooferanordningen](#)

- ⚠ ADVARSEL:** Før du udfører arbejde på computerens indvendige dele, skal du læse de sikkerhedsoplysninger, der fulgte med computeren. Du kan finde yderligere oplysninger om best practices for sikkerhed på webstedet Regulatory Compliance på www.dell.com/regulatory_compliance.
- ⚠ FORSIGTIG!** Alle reparationer på computeren skal udføres af en certificeret servicetekniker. Eventuelle skader, der måtte opstå som følge af servicearbejde, der ikke er godkendt af Dell™, dækkes ikke af garantien.
- ⚠ FORSIGTIG!** Forebyg elektrostatisk afladning ved at jorde dig selv med af en jordingsrem eller ved jævnligt at røre ved en umalet metaloverflade (f.eks. et stik på computeren).
- ⚠ FORSIGTIG!** Forebyg skader på systemkortet ved at fjerne det primære batteri (se [Fjernelse af batteriet](#)), før du udfører arbejde på computerens indvendige dele.

Fjernelse af subwooferanordningen

1. Følg instruktionerne i [Inden du går i gang](#).
2. Fjern batteriet (se [Fjernelse af batteriet](#)).
3. Fjern moduldækslet (se [Fjernelse af moduldækslet](#)).
4. Følg instruktionerne fra [trin 4](#) til [trin 6](#) i [Fjernelse af harddisken](#).
5. Fjern det optiske drev (se [Fjernelse af det optiske drev](#)).
6. Fjern tastaturet (se [Fjernelse af tastaturet](#)).
7. Fjern håndledsstøtten (se [Fjernelse af håndledsstøtten](#)).
8. Fjern subwooferkablet fra stikket på systemkortet.
9. Fjern de tre skruer, som fastgør subwooferanordningen til computerbunden.
10. Løft subwooferanordningen ud af computerbunden.



1	subwooferens kabelstik	2	skruer (3)
3	subwooferanordning		

Isætning af subwooferanordningen

1. Følg instruktionerne i [Inden du går i gang](#).

2. Sæt subwooferanordningen på computerbunden.
3. Genmonter de tre skruer, som fastgør subwooferanordningen til computerbunden.
4. Sæt subwooferkablet i stikket på systemkortet.
5. Genmonter håndledsstøtten (se [Montering af håndledsstøtten](#)).
6. Genmonter tastaturet (se [Montering af tastaturet](#)).
7. Genmonter det optiske drev (se [Montering af det optiske drev](#)).
8. Følg instruktionerne fra [trin 5](#) til [trin 7](#) i [Montering af harddisken](#).
9. Genmonter moduldækslet (se [Montering af moduldækslet](#)).
10. Genmonter batteriet (se [Montering af batteriet](#)).

 **FORSIGTIG!** Inden du tænder computeren, skal du montere alle skruerne og kontrollere, at der ikke findes løse skruer inde i computeren. Hvis du ikke gør det, kan computeren blive beskadiget.

[Tilbage til indholdssiden](#)

[Tilbage til indholdssiden](#)

Systemkort

Servicehåndbog til Dell™ Inspiron™ N7010

- [Fjernelse af systemkortet](#)
- [Montering af systemkortet](#)
- [Indtastning af servicekoden i BIOS](#)

⚠ ADVARSEL: Før du udfører arbejde på computerens indvendige dele, skal du læse de sikkerhedsoplysninger, der fulgte med computeren. Du kan finde yderligere oplysninger om best practices for sikkerhed på webstedet Regulatory Compliance på www.dell.com/regulatory_compliance.

⚠ FORSIGTIG! Alle reparationer på computeren skal udføres af en certificeret servicetekniker. Eventuelle skader, der måtte opstå som følge af servicearbejde, der ikke er godkendt af Dell™, dækkes ikke af garantien.

⚠ FORSIGTIG! Forebyg elektrostatisk afladning ved at jorde dig selv med af en jordingsrem eller ved jævnlige at røre ved en umalet metaloverflade (f.eks. et stik på computeren).

⚠ FORSIGTIG! Forebyg skader på systemkortet ved at fjerne det primære batteri (se [Fjernelse af batteriet](#)), før du udfører arbejde på computerens indvendige dele.

Fjernelse af systemkortet

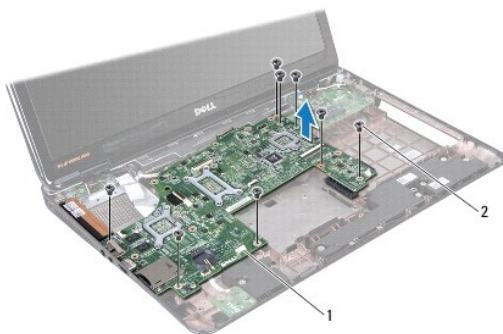
1. Følg procedurerne i [Inden du går i gang](#).
2. Fjern batteriet (se [Fjernelse af batteriet](#)).
3. Fjern det optiske drev i (se [Fjernelse af det optiske drev](#)).
4. Fjern moduldækslet (se [Fjernelse af moduldækslet](#)).
5. Følg instruktionerne fra [trin 4](#) til [trin 6](#) i [Fjernelse af harddisken](#).
6. Fjern hukommelsesmodulet eller -modulerne (se [Fjernelse af hukommelsesmodulet eller -modulerne](#)).
7. Fjern tastaturet (se [Fjernelse af tastaturet](#)).
8. Fjern håndledsstøtten (se [Fjernelse af håndledsstøtten](#)).
9. Fjern chipkort (se [Fjernelse af minikortet](#)).
10. Fjern møntcellebatteriet (se [Fjernelse af møntcellebatteriet](#)).
11. Fjern Bluetooth-kortet (se [Fjernelse af Bluetooth-kortet](#)).
12. Fjern processorblæseren (se [Fjernelse af processorens blæser](#)).
13. Frakobl statuslampepanelets kabel fra stikket på systemkortet.
14. Frakobl skærmerkablet fra stikket på systemkortet, og fjern skærmerkablets jordingskrue.
15. Frakobl højttalerkablet, subwooferkablet og AC-adapterens kabel fra stikkene på systemkortet.



1	skærmerkabels jordingskrue	2	skærmerkabel
3	AC-adapterkabelstik	4	subwooferkabel
5	højttalerkabel	6	statuslampepanelets kabel

16. Fjern de otte skruer, som fastgør systemkortet til computerbunden.

17. Tag forsigtigt stikkene på systemkortet ud af hullerne i computeren, og løft systemkortet ud af computerbunden.

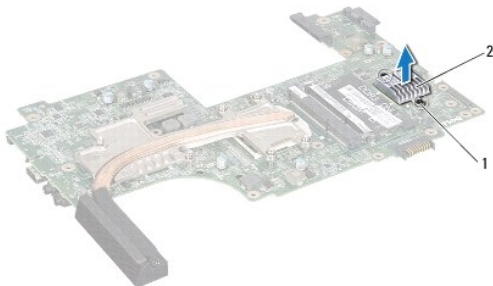


1	systemkort	2	skruer (8)
---	------------	---	------------

18. Vend systemkortet om.

19. Løsn de to monteringskrue, der holder PCH-køleren (Platform Controller Hub) fast til systemkortet.

20. Løft PCH-køleren væk fra systemkortet.



1	monteringskruer (2)	2	PCH-køler
---	---------------------	---	-----------

21. Fjern processorens kølelegeme (se [Fjernelse af processorens kølelegeme](#)).
 22. Fjern processormodulet (se [Fjernelse af processormodulet](#)).
-

Montering af systemkortet


1. Følg instruktionerne i [Inden du går i gang](#).
2. Genmonter processormodulet (se [Genmontering af processormodulet](#)).
3. Genmonter processorens kølelegeme (se [Genmontering af processorens kølelegeme](#)).
4. Flugt monteringskruerne på PCH-køleren med skruehullerne på systemkortet.
5. Stram de to monteringskruer, der holder PCH-køleren fast til systemkortet.
6. Vend systemkortet om.
7. Flugt stikkene på systemkortet med åbningerne i computerbunden.
8. Brug justeringsanordningerne på computerbunden til at placere systemkortet korrekt.
9. Genmonter de otte skruer, der holder systemkortet fast på computerbunden.
10. Tilslut statuslampepanelets kabel til stikket på systemkortet.
11. Tilslut skærmerkablet til stikket på systemkortet, og monter skærmerkablets jordingskrue.
12. Tilslut højttalerkablet, subwooferkablet og AC-adapterens kabel til stikkene på systemkortet.
13. Genmonter processorblæseren (se [Udskiftning af processorblæseren](#)).
14. Sæt Bluetooth-kortet i igen (se [Montering af Bluetooth-kortet](#)).
15. Isæt møntcellebatteriet (se [Montering af møntcellebatteriet](#)).
16. Genmonter håndledsstøtten (se [Montering af håndledsstøtten](#)).
17. Genmonter tastaturet (se [Montering af tastaturet](#)).
18. Følg instruktionerne fra [trin 5](#) til [trin 7](#) i [Montering af harddisken](#).
19. Sæt minikortet i igen (se [Genmontering af minikortet](#)).
20. Genmonter hukommelsesmodulet eller -modulerne (se [Montering af hukommelsesmodulet eller -modulerne](#)).
21. Genmonter moduldækslet (se [Montering af moduldækslet](#)).

22. Genmonter det optiske drev (se [Montering af det optiske drev](#)).

23. Isæt batteriet (se [Montering af batteriet](#)).

 **FORSIGTIG!** Inden du tænder computeren, skal du montere alle skruerne og kontrollere, at der ikke findes løse skruer inde i computeren. Hvis du ikke gør det, kan computeren blive beskadiget.

24. Tænd computeren.

 **BEMÆRK:** Når du har sat systemkortet i, skal du indtaste computerens servicekode i BIOS på det nye systemkort.

25. Indtast servicemærket (se [Indtastning af servicekoden i BIOS](#)).

Indtastning af servicekoden i BIOS

1. Kontroller, at AC-adapteren er sluttet til, og at hovedbatteriet er installeret korrekt.
 2. Tænd computeren.
 3. Tryk på <F2> under POST for at få adgang til systemets opsætningsprogram.
 4. Gå til sikkerhedsfanen, og indtast servicekoden i feltet **Sæt servicekode**.
-

[Tilbage til indholdssiden](#)

[Tilbage til indholdssiden](#)

Servicehåndbog til Dell™ Inspiron™ N7010



BEMÆRK: En BEMÆRKNING angiver vigtige oplysninger, som du kan bruge for at udnytte computeren optimalt.



FORSIGTIG! FORSIGTIG! angiver risiko for beskadigelse af hardware eller datatab samt, hvordan du kan undgå problemet.



ADVARSEL: ADVARSEL! angiver risiko for tingskade, personskade eller død.

Oplysningerne i dette dokument kan ændres uden varsel.
© 2010 Dell Inc. Alle rettigheder forbeholdes.

Enhver form for gengivelse af dette materiale uden skriftlig tilladelse fra Dell Inc. er strengt forbudt.

Varemærker, der anvendes i denne tekst: *Dell*, *DELL*-logoet og *Inspiron* er varemærker tilhørende Dell Inc. *Bluetooth* er et registreret varemærke tilhørende Bluetooth SIG, Inc. og bruges af Dell under licens. *Microsoft*, *Windows*, *Windows Vista* og *Windows Vista*-startknapplogoet er enten varemærker eller registrerede varemærker tilhørende Microsoft Corporation i USA og/eller andre lande.

Andre varemærker og varenavne, der anvendes i dette dokument, kan være varemærker og varenavne tilhørende deres respektive ejere. Dell Inc. frasiger sig enhver form for ejerskab til varemærker eller varenavne tilhørende andre.

Marts 2010 Rev. A00

[Tilbage til indholdssiden](#)